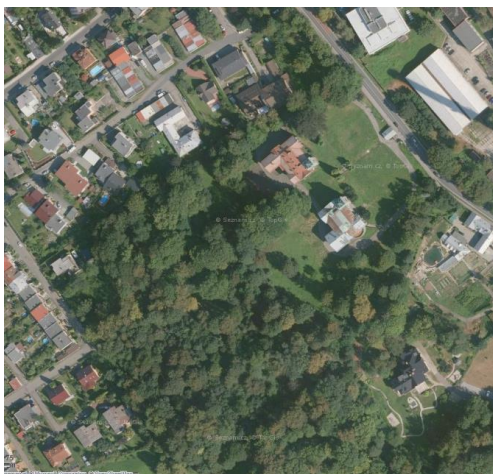


**VILY
AUGUSTA HÜCKELA,
JOHANNA HÜCKELA
S AREÁLEM
V NOVÉM JIČÍNĚ**

KULTURNÍ PAMÁTKY

rejstříkové číslo v ÚSKP:
10576/8-3888 a 10575/8-3887



**STANDARDNÍ NEDESTRUKTIVNÍ
STAVEBNĚ HISTORICKÝ PRŮZKUM**

PhDr. Ľubica Mezerová

2019

OBSAH:

- 1. IDENTIFIKAČNÍ ÚDAJE**
- 2. ÚVOD**
- 3. DĚJINY AREÁLU A OBJEKTŮ - HISTORICKÁ REŠERŠE**
- 4. PRAMENY, LITERATURA**
- 5. ROZBOR AREÁLU A OBJEKTŮ**
- 6. STAVEBNÍ HISTORIE A GRAFICKÉ VYHODNOCENÍ**
- 7. HODNOCENÍ OBJEKTU**
- 8. HODNOTNÉ DETAILY**
- 9. ZÁVADY**
- 10. NÁMĚTY (DOPORUČENÍ)**
- 11. OBRAZOVÁ A PLÁNOVÁ PŘÍLOHA:**
 - I. HISTORICKÁ DOKUMENTACE**
 - II. DOKUMENTACE SOUČASNÉHO STAVU (v textu)**

1. IDENTIFIKAČNÍ ÚDAJE

Název objektů: **Vily Johanna a Augusta Hückelových s areálem v Novém Jičíně**

Číslo rejstříku ústředního seznamu kulturních památek:

vila Johanna Hückela 10576/8-3888

vila Augusta Hückela 10575/8-3887

Datum zápisu: **3.5.1995**

Stupeň ochrany: **kulturní památky**

Okres: **CZ0804 Nový Jičín**

Sídelní útvar: **CZ0804 599191 Nový Jičín**

Katastrální území: **Nový Jičín – Horní předměstí**

Číslo popisné: **vila Johanna Hückela 856**

vila Augusta Hückela 857

Číslo orientační: **vila Johanna Hückela 44**

vila Augusta Hückela 46

Obec s rozšířenou působností: **Nový Jičín**

Obec (obecní úřad): **74101 Nový Jičín**

Stavební úřad: **Stavební úřad – Městský úřad Nový Jičín**

Finanční úřad: **Finanční úřad v Novém Jičíně**

Historická země: **Morava**

Katastrální území: **74101 Nový Jičín**

Parcela: **vila Johanna Hückela 480 stavební (výměra 611 m²)**

vila Augusta Hückela 481/2 stavební (výměra: 671m²)

vrátnice 482/1, 483/2 stavební

areál – park 530/3, 521/2 ostatní plocha (výměra 10260 + 27337 m²)

Vlastnické právo: **Město Nový Jičín**

Správa nemovitostí: **Město Nový Jičín, Masarykovo nám.1,74101 Nový Jičín 1**

2. ÚVOD

Město Nový Jičín připravuje zásadní opravu a úpravu rodinných vil dvou ze zakladatelů továrny na klobouky a významných městských činitelů Johanna a Augusta Hückelových v Novém Jičíně.

V čase provádění průzkumu nebyly objekty přístupné veřejnosti, protože vykazují stavebně technické nedostatky a poruchy, které je nutno odstranit. Aby nedošlo k nenávratným zásahům při opravě, která by měla celý **areál** a především obě vily rehabilitovat a revitalizovat, tak jako jeden z významných podkladů při přípravě projektové dokumentace oprav a následně i při opravách bude sloužit i tento nedestruktivní stavebně historický průzkum, shrnující dostupné poznatky o objektech, poskytující informace o jejich hodnotách, závadách a na základě toho navrhuje východiska a doporučení.

Vily Johanna a Augusta Hückelových jsou v současnosti v poměrně špatném ne-li havarijním technickém stavu. Plocha kolem je udržovaná, ale v zjednodušeném pojetí a zdaleka nepřipomíná původní park. Samotné budovy - vily vykazují závady zejména v technických detailech, které se dají odstranit bez ztráty autentičnosti, ale i mnoho těch, které jsou definitivní, ale je možné pokusit se je zmírnit.

Stavební historie celého areálu, je známá i když původní plány se zatím nenašly. Méně je známo je však o následných úpravách, které nejsou prokazatelně písemně a už zejména plánově doloženy. Při průzkumu se muselo vycházet zejména ze samotných objektů a také z písemných svědectví a popisů, z toho, co bylo zjištěno při stavebních úpravách od poloviny 20. století a zaměření stávajícího stavu, historických a současných katastrálních map a fotografických podkladů. Kromě archiválií, získaných průzkumem v archivech a odborné literatury, byly při provádění průzkumu použity i výsledky dílčích průzkumů a zaměření. Ne všechny podklady bylo možné zajistit, což souvisí se stavem stavebních archivů. Chybí zejména podrobnější zásadní informace - plány, fotodokumentace interiérů, popisy apod.) o podobě a úpravách domu i areálu od jeho vzniku do roku 1947. Také informace o vybavení objektu v jednotlivých etapách.

Při nemožnosti realizovat destruktivní průzkum musely stačit pro vyhotovení tohoto SHP uvedené podklady stačit. I z tohoto důvodu je celý průzkum nadále otevřenou záležitostí. Bez zásahu do konstrukcí nebylo možné zjistit úplně všechny údaje, které

v sobě nesou, i když zhodnocení technického stavu již bylo provedeno a jeho výsledky je nutné respektovat. Nová zjištění při provádění samotné opravy by měla doplnit předložený standardní stavebně historický průzkum.

Kromě podrobné informace o samotném areálu je důležitým výsledkem SHP i shrnutí poznatků o životě a díle této významné rodiny, o obrazech, pocházejících z obou vil, které jsou ve sbírkách Muzea Novojičínska, p.o. Tuto část průzkumu vypracoval **Radek Polách** z Muzea Novojičínska, příspěvkové organizace, kterému patří velké poděkování i za vyhotovení fotodokumentace současného stavu, poskytnutí podkladů a maximální součinnost při zpracování tohoto stavebně historického průzkumu. Poděkování patří za poskytnutí podkladů, informací a součinnost i p.Friedecké z MěÚ Nový Jičín a zaměstnancům SOA v Novém Jičíně.

Upozornění: Standardní stavebně – historický průzkum nenahrazuje závazná vyjádření příslušných památkových orgánů a organizací ve smyslu zákona č.20/1987 Sb. O státní památkové péči ve stávajícím znění.

Práce je duševním vlastnictvím autorky.



3. DĚJINY AREÁLU - HISTORICKÁ REŠERŠE

„Město Nový Jičín vzniklo pravděpodobně v 80. letech 13. století na křižovatce obchodních cest z Polska a Slezska do Čech a Uher. Jeho pravidelný půdorys nasvědčuje tomu, že vzniklo tzv. „na zeleném drnu“ jako hospodářské středisko panství Starý Jičín. Nejstarší písemná zmínka o městě však pochází až z roku 1313, kdy byly městu uděleny králem Janem Lucemburským první městské výsady (mýtné). V té době patřilo město i se starojickým panstvím pánům z Kravař. V roce 1373 dali páni z Kravař Novému Jičínu právo odúmrti, povolili výroční trh a dali základ městského znaku – zavinutou střelou, kterou drží ruka ozbrojence. V jejich držení bylo město až do roku 1434. V letech 1500 – 1558 se stali majiteli města i panství páni ze Žerotína, kteří se do dějin města zapsali hlavně přebudováním původní gotické tvrze, postavené koncem 14. století, na pohodlné sídlo renesanční. Zaslouhou Žerotínů se začalo s výstavbou kamenného podloubí a měšťanských domů na náměstí, neboť až do ničujícího požáru v roce 1503 bylo město dřevěné. Nový Jičín bohatl vyhlášenou soukenickou výrobou a roku 1558 se po odchodu Žerotínů vykoupil z poddanství a stal se městem komorním. Roku 1620 král Bedřich Falcký město povýšil na město královské. Třicetiletá válka přinesla obyvatelům nebývalé útrapy. O rok později se u Nového Jičína odehrála velká bitva, při níž bylo město obsazeno protestantským vojskem knížete Jana Jiřího Krnovského a na předměstí pobito na 500 neapolských vojáků. Velké barokní požáry z let 1768 a 1773 těžce zasáhly celé město, zakrátko však povstal Nový Jičín do své další podoby. Město se stalo sídlem krajského soudu, vybudování císařské cesty přineslo spojení se světem a rozvoj průmyslu a obchodu. V polovině 19. století se do města vrátili Židé, vznikají velké textilní továrny, díky kterým se město dodnes nazývá „městem klobouků“.“ Tolik o historii města na webových stránkách města Nový Jičín. Pro tento SHP informace o nejstarších dějinách města není relevantní. Pouze poslední věta a k tomu historie města ve 2. polovině 19. století, kdy zájmové objekty vznikly dá představu o jejich hodnotách architektonických i urbanistických.

V 19. století se v Novém Jičíně objevují první výrobní stroje a dle dochovaných zdrojů Nový Jičín hrál v té době prim v celém kraji. Již roku 1810 soukenický mistr Tautz používá ve své dílně v dnešní Nerudově ulici první spřádací stroj na vlnu, kterým ovšem otáčeli lidé. Až roku 1832 A. F. Dopner použil ve své dílně první parní stroj a založil tak

první továrnu. V té době se díky parním strojům začínají v Novém Jičíně vyrábět další tkaniny, jako flavlňáky a flanely. V roce roku 1817 se zde začaly vyrábět bričky.

V polovině 19. století vzniká valná většina dnešních továren v Novém Jičíně. Ke konci 19. století definitivně mizí ruční výroba, kterou nahrazují parní stroje. Díky tradici soukenictví se do města vrací čeští dělníci a technici. Okolo roku 1832 se v Novém Jičíně začínají objevovat první Židé, které předtím ve 16. století (roku 1562) z města vykázal Ferdinand I. V této době se také zvětšuje počet obyvatel.

V důsledku zrušení poddanství v českých zemích byly z velké části tehdejší úřady nahrazeny novými. V Novém Jičíně tak vznikají jednak okresní úřady, ale i úřady krajské. Vzniká tak zde okresní soud, berní úřad a okresní hejtmanství pro soudní okresy Nový Jičín, Příbor a Fulnek, dále pak i krajský soud pro okresy Nový Jičín, Příbor, Fulnek, Frenštát, Místek, Lipník, Hranice, Moravská Ostrava, Libavá, Valašské Meziříčí, Rožnov, Vsetín a Bystřice pod Hostýnem. Tak tomu zůstalo prakticky až do prvních let po 2. světové válce.

V posledním roce 18. století (1799) vznikají základy pozdější světoznámé firmy Tonak, když do města přicházejí kloboučníci Hückelové. Na území Nového Jičína se tak začíná z nenadání objevovat konkurence tehdy ještě hodně silnému soukenictví. Naplno se to projeví v polovině a ke konci 19. století, kdy se město proslaví rovněž díky právě kloboukům. Johann Hückel ve městě založil v roce 1865 první továrnu na strojní výrobu klobouků v Rakouském císařství. Zajímavostí může být, že původně kloboučnická továrna nebyla na místě, na kterém je dnes, a na současnou pozici se dostala až roku 1867. Ke konci 19. století zde pracovalo hodně přes tisíc lidí.

Největší továrnou v Novém Jičíně však tehdy byla továrna na doutníky, která v roce 1880 zaměstnávala přes 2500 pracovníků. Byla definitivně uzavřena teprve před několika lety. Roku 1869 vzniká v Novém Jičíně plynárna, městské osvětlení plynovými lampami, pivovar Bocheta. 19. prosince 1880 (tedy 11 let po prvním vlaku v kraji) vyjíždí z Nového Jičína první vlak. 1866 vzniká v Novém Jičíně telegraf, roku 1893 je do Nového Jičína přiveden telefon. Z Nového Jičína se díky těmto továrnám stává velké průmyslové centrum tehdejšího kraje. Koncem 19. a počátkem 20. století několikrát na Novojičínsku přednášel profesor T.G. Masaryk, zvolený za Novojičínsko dvakrát do Říšské rady ve Vídni.

Na počátku 20. století bylo město spojeno s celou řadou textilních a kloboučnických továren, které propojily své dějiny se srdcem jednoho z nejlidnatějších regionů budoucí Československé republiky – Kravařska.

První světová válka a vznik Československé republiky měl za důsledek nové směry komunální politiky, také odchod elit v čele s rodinou Hückelů do politického ústraní. Přesto se nakonec podařila obnovit prosperita novojičínských továren a konec 20. a 30. let 20. století znamenal dvě vlny hospodářské konjunktury.

Po 2.světové válce se ubíral vývoj města stejnou cestou jako ostatní města československé republiky, stal se okresním městem, podniky byly znárodněny.

Nový Jičín dnes patří mezi středně velká města České republiky. Zaobírá rozlohu 45 km² a žije zde více než 24 tisíc obyvatel. Jeho nadmořská výška je 284 m. n. m., zeměpisná poloha je 49° 35' severní šířky a 18° 0' východní délky.

FABRIKA NA KLOBOUKY A RODINA HÜCKELOVÝCH V NOVÉM JIČÍNĚ

Rozvoj kloboučnictví v Novém Jičíně lze datovat již do sklonku 16. století, kloboučnický cech byl ovšem ve městě založen až v polovině století následujícího, kdy 7. května 1630 městská rada potvrdila cechovní artikuly kloboučnického řemesla. Největší věhlas novojičínského kloboučnictví je spojen s příchodem rodiny Hückelů v 18. století.

Rodina Hückelových pocházela z bavorského Würzburgu. V roce 1638 se usadila v nedalekém Fulneku a po celých sto šedesát let zde provozovala kloboučnické řemeslo. Roku 1799 se Johann Nepomuk Hückel přestěhoval do Nového Jičína, kde byl přijat do kloboučnického cechu a otevřel si zde svou první dílnu. Z Fulneku do Nového Jičína se přestěhoval také jeho bratr Augustin Hückel, každý z nich však provozoval kloboučnické řemeslo samostatně. V roce 1835 získal Johann Hückel, Augustinuv syn, právo mistrovské, a téhož roku převzal i dílo po svém strýci Johannu Nepomuku Hückelovi. Po otcově smrti v roce 1848 sloučil Johann Hückel obě dílny pod značkou K. und K. Hutfabrik. Postupně opouštěl starý způsob výroby klobouků a prozíravě vyslal své tři syny do světa na zkušenou. Po jejich slavném návratu roku 1865 zavedl Johann Hückel právě na popud svých synů mechanickou výrobu, a jako první v celém tehdejší Rakousku instaloval do výroby klobouků parní stroj. Poptávka stoupla tak rychle, že malá továrna nestačila potřebné množství vyrábět, proto bylo v roce 1867

rozhodnuto zakoupit pozemky na JV straně města a vystavět zde moderní kloboučnickou dílnu.

Dne 1. ledna 1868 byla založena veřejná obchodní společnost J. Hückel's Söhne. Jejimi společníky se stávají August (**1848-1917**) a Johann (**1843-1917**), firma měla 1000 zaměstnanců a vyráběla 1800 klobouků denně.

1. ledna 1869 bylo pozměněno jméno továrny na **J. Hückel a synové** a toto jméno měla továrna až do znárodnění po 2. světové válce. Protože továrna navazovala na starou řemeslnou tradici, produkovala velmi kvalitní výrobky, které snadno získaly v době trvání války mezi Francií a Německem (1870–1871) nejen evropská, ale především zámořská odbytiště francouzských a německých konkurentů. Roku 1875 k dosavadním majitelům Augustovi a Johannovi přistupuje jako společník také jejich nejmladší bratr Carl (1850-1919). Vynikající kvalita a rozsáhlá produkce značky Hückel byla oceněna na mnoha světových výstavách.

Vzestup firmy Hückel omezila až první světová válka, kdy umírají všichni tři senior-šéfové,.

V průběhu druhé světové války byla firma postupně převáděna na zbrojní výrobu a pro účely zaměstnanců zde jako první v Novém Jičíně vznikla závodní kuchyně. V roce 1941 Hücklové koupili od státu novojičínskou Böhmovu továrnu. Koncem války většina rodiny Hückelových odcestovala do Německa a Rakouska a 6. května 1945 převzal správu firmy komisař Otto Grosman. Následným znárodněním a sloučením několika kloboučnických továren v Novém Jičíně, jenž se opět nacházel na území Československé republiky, v roce 1945 vznikla firma TONAK, národní podnik, po roce 1989 akciová společnost, která úspěšně rozvíjí kloboučnickou tradici města Nového Jičína. **TONAK a.s.** (zkratka ze slov **TO**várna **NA** Klobouky)

TONAK v roce 2000 převzal český výrobce pokrývek hlavy, společností Fezko.

Počátkem roku 2003 TONAK zaměstnával 740 zaměstnanců.

V r.2019 napsal Radek Polách, který se dlouhodobě zajímá o osudy rodiny Hückelů a jejich fabriky:

„Kloboučnická rodina Hückelů je silně svázána s městem Novým Jičínem a jeho historií. Vepsala se zlatým písmem do jeho dějin a proslavila novojičínskou značku po celém světě. Podle rodinné kroniky mají Hückelové své původní kořeny v bavorském městě Würzburgu. Odtud odešel roku 1625 jistý Gottfried Hückel na zkušenou a po třinácti

letech se jako kloboučnický mistr usadil ve městě Fulneku. Právě zde se oženil s Ester Hielscher, dcerou soukenického mistra. Prvorozený syn Paul Heinrich studoval na kněžském semináři v Olomouci, později se nakonec stal hejtmanem na fulneckém hradě. Druhorozený syn Johann Gottfried Hückel převzal po svém otci kloboučnické řemeslo. Takto začíná tradice kloboučnické rodiny ve Fulneku, která trvala více než sto padesát let. Mezi fulneckými členy rodiny byli známi Josef Hückel (asi 1692 – 1758 Fulnek) a jeho syn Aurelius Hückel (1730 Fulnek - ?). Aureliův syn Josef Johann Hückel (1753 Fulnek - ?) měl za manželku Alžbětu Kateřinu rozenou Gold, se kterou měl několik dětí se jmény: Johann Nepomuk, Valentin Tadeáš, Josef Johann, Apolonie Kateřina, Augustin Thomas, Viktorie, František, Amandus, Apolonie a Johanna. Z této generace vzešly dvě kloboučnické osobnosti, které svůj život spojili s Novým Jičínem. Ten byl tehdy známý zvláště díky své produkci sukna, novojičínský soukenický cech byl druhý největší na Moravě po cechu jihlavském.

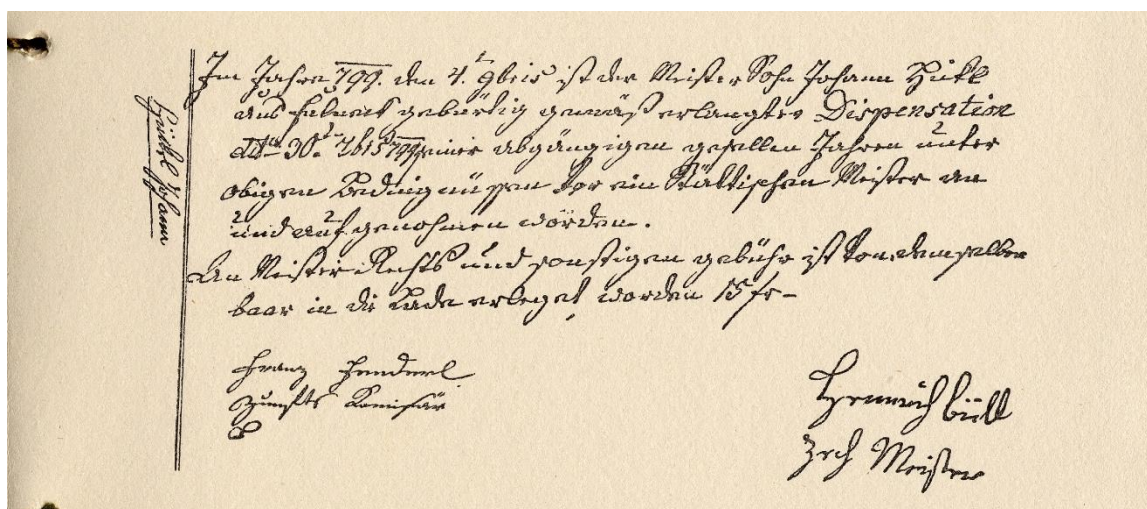
Tehdy na sklonku 18. století existovala v Novém Jičíně nejstarší soukenická továrnička doktora Willczeka, kdy se jejím novým majitelem stal Johann Vinzenz Beinhauer. Posléze v roce 1814 se dalším majitelem stal Augustin Ferdinand Döpper, který v roce 1832 nahradil volský pohon textilních strojů jako první ve městě parním strojem. Stroj pocházel od brněnské firmy Lutz & Co. a Augustin Döpper se tak stal zakladatelem průmyslové tovární výroby v Novém Jičíně. Do tohoto prostředí rozvíjejícího se města přišla rodina Hückelů, která následně uskutečnila velkou změnu přerodu textilního střediska na světově proslulé centrum výroby klobouků a pokrývek hlavy.

Zakladatel novojičínské kloboučnické tradice spjaté s rodinou Hückel se narodil ve Fulneku v domě č. 54 dne 2. května 1779 jako prvorozený syn a dostal jméno **Johann Nepomuk Hückel** (1779 Fulnek – 1835 Nový Jičín). Jeho rodiče byli kloboučník Josef Johann Hückel a Elisabeth Kateřina rozená Gold. Mladý Johann Nepomuk se u svého otce vyučil kloboučnickému řemeslu a z rodného města odešel ještě před dovršením dvaceti let do Nového Jičína. Zde po složených mistrovských zkouškách byl v roce 1799 přijat do zdejšího kloboučnického cechu. Vypovídá o tom opis listiny:

V roce 1799 4. října byl, na základě zaplacené výjimky z 30. září 1799 jeho proších tovaryšských let za výše, uvedených podmínek za městského mistra přijat mistrův syn Johann Hickl narozený ve Fulneku. Na mistrovském právu a jiných poplatcích jím do truhlice bylo složeno v hotovosti 15 zl.

Franz Fenderl, cechovní komisař

Heinrich Büll, cechmistr



Kloboučnickou dílnu si mladý Johann Nepomuk Hückel otevřel v roce 1805 nejprve v domě č. p. 749/4 (dnešní ulice Generála Hladů) na jižním předměstí Nového Jičína. V kloboučnickém cechu získal brzy velký vliv, a patrně to mělo patrně za důsledek příchod jeho mladšího bratra **Augustina Thomase Hückela** (1786 Fulnek - 1848 Nový Jičín).



Ten na počátku 19. století uskutečnil učednický vandr po Evropě, kde načerpal zkušenosti s technologickými pokroky ve výrobě klobouků a pokrývek hlavy. Roku 1808 se stal mistrem kloboučnického řemesla v rodném městě Fulneku, kde si vzal za manželku dceru sládka Vojtěcha Medlina jménem Josefa Zuzana. Z manželství Augustina Thomase a Josefy Zuzany vzešlo několik dětí: Augustin (1812 Nový Jičín – 1813 Nový Jičín), Johann Albert (1814 Fulnek – 1880 Nový Jičín), Josef Albert (1815 Nový Jičín – 1816 Nový Jičín), Mořic Petr (1817 Nový Jičín - ?), Josefa Alžběta (1819 Nový Jičín - ?), Amálie Františka (1821 Nový Jičín – 1824 Nový Jičín), Rudolf Adalbert (1823 Nový Jičín - ?), Anna Alžběta (1824 Nový Jičín - ?) a nejmladší syn Adalbert Anton (1828 Nový Jičín - ?). Se svou manželkou odešel

Augustin za svým bratrem Johannem Nepomukem do Nového Jičína, kde byl roku 1811 přijat do novojičínského kloboučnického cechu jako mistr. Oba bratři působili ve vlastních kloboučnických dílnách na Dolní bráně č. p. 655/16 a 656/18. Tehdy se ještě jméno Hückel psalo jako Hickel či Hickl, jak o tom dosvědčují písemné prameny. Jejich základním výrobním artiklem byly plstěné klobouky. Hückelovy pokrývky hlavy si našly své místo u širokých vrstev obyvatelstva. V rámci své produkce se oba bratři i jejich následovníci orientovali převážně na produkci kloboučnických výrobků pro pánskou klientelu.



Mladší syn Augusta Thomase jménem **Johann Albert Hückel** se podobně jako jeho otec stal kloboučnickým mistrem. I přesto, že se narodil ve Fulneku, dětství prožil v Novém Jičíně, kde se vyučil kloboučnickému řemeslu u svého otce. Po vyučení převzal roku 1835 jako mistr dílnu strýce Johanna Nepomuka. Po smrti svého otce Augustina v roce 1848 sloučil obě dílny. Jeho manželkou se stala 20. listopadu 1837 Josefa Marie Barbora rozená Lichnofsky (1815 Nový Jičín – 1886 Nový Jičín). Byla dcerou Františka Lichnofskeho a jeho manželky Veroniky rozené Schramm. Společně měli devět dětí, přičemž tři jejich synové se stali pokračovateli rodinného řemesla – kloboučnictví. Po návratu synů Augustina a Johanna z cest po Evropě, uplatnil Johann Hückel v roce 1865 do vlastní kloboučnické výroby v dílně na Dolní bráně moderní parní stroj o výkonu 3 koňských sil. Stal se tak zakladatelem mechanizované výroby klobouků v celém tehdejší císařském Rakousku. Poté roku 1868 předal vedení továrny svým synům, přičemž ke dni 1. ledna téhož roku byla záznamem u Krajského soudu v Novém Jičíně založena obchodní společnost Hutfabrik Johann Hückel's Söhne. Ve svém názvu nesla titul K. K. privilegirte Hutfabrik in Neutitschein. Prvními společníky se stali bratři Augustin a Johann. Johann Albert Hückel působil jako člen obecního zastupitelstva v komunální politice města Nového Jičína. Za zásluhy o rozvoj kloboučnického průmyslu obdržel roku 1877 Rakouský

císařský řád Františka Josefa. Zemřel v Novém Jičíně 14. ledna 1880 a jeho pohřbu se zúčastnili všichni významní představitelé města a novojičínských institucí.

Parní stroj v provozu vyžadoval zvýšené nároky na místo a provoz. Z tohoto důvodu byla již v roce 1867 vybudována nová kloboučnická továrna v místech při dnešních ulicích Zborovská a Revoluční. Jednalo se o jižní předměstí Nového Jičína, v minulosti zvané „na rybníčku“. Kloboučnická továrna byla vybavena nejmodernějšími stroji a již při zahájení výrobního provozu zaměstnávala na 300 dělníků. Na výstavbě továrenského komplexu se podílely novojičínské firmy a stavitelé jako byli Ignaz Kloss, opavský inženýr August Bartel, k roku 1880 stavitel Heinrich Czeike a později stavební společnost Henrich Czeike & Bruno Wondra. Další nové stavby kloboučnické továrny učinily z kloboučnické firmy Johann Hückel's Söhne podnik světové velikosti. V roce 1875 již továrna zaobírala plochu 12.000 m² a vzhledem k nově zbudované vlasostřížně se podnik stal zcela soběstačný a neměl v té době konkurenci. Podíl na tom mělo rovněž působení nejmladšího bratra Karla Hückela ve Spojených státech amerických, kde byly díky jeho podnikatelským aktivitám sjednány velké zakázky. Na přelomu 19. a 20. století se v továrně tyčilo na pět velkých komínů, celý areál zahrnoval na 44.500 m² plochy, přičemž prodejní a tovární objekty zaobíraly 28.000 m². Úspěchy novojičínské kloboučnické továrny se završily v roce 1893, kdy byla firma zapsána do obchodního rejstříku s titulem císařského a královského dvorního dodavatele.



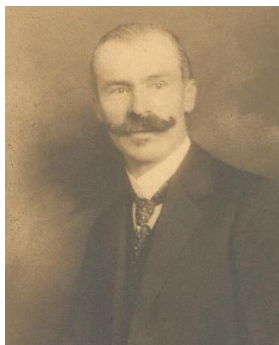
*Nejstarší syn Johanna Alberta Hückela jménem **Augustin Hückel** se narodil 17. června 1838 v Novém Jičíně v domě číslo popisné 749 do rodiny Johanna Alberta Hückela a jeho manželky Barbory. Jako kloboučnický student cestoval v letech 1854-1859 po Evropě a sbíral vědomosti o nových vynálezech v oblasti výroby klobouků. Roku 1868 se stal společníkem firmy Johann Hückel's Söhne. Následně se v letech 1870-1909 angažoval v komunální politice města Nového Jičína jako člen obecního zastupitelstva a významně podpořil vznik novojičínské místní železniční*

dráhy. Ve druhé polovině 19. století navštívil řadu zemí světa, jako bylo Řecko, Turecko, Egypt a Spojené státy americké. Byl velkým mecenášem umění, sběratelem a ornitologem. Císař František Josef I. mu v roce 1908 udělil Rakouský císařský řád železné koruny III. třídy. Dne 14. října 1910 obdržel čestné občanství města Nového Jičína. Manželkou Augustina Hückela se 16. ledna 1869 v Novém Jičíně stala Angela rozená Hosch (1848 Grybow – 1914 Karlovy Vary), dcera Ferdinanda Hosche a jeho manželky Julianny rozené Döpfer. Společně měli čtyři děti: Stefanie (1869 Nový Jičín – 1928 Brno), Hugo Johann Ferdinand (1871 Nový Jičín – 1950 Vídeň), Augustin Reiner František (1882 Nový Jičín – 1934 Nový Jičín) a Friedrich Paul (1885 Nový Jičín – 1972 Mnichov). Augustin Hückel zemřel v Novém Jičíně 5. srpna 1917 a byl pohřben do rodinné hrobky na městském hřbitově.



Augustinův mladší bratr **Johann Franz Hückel** se narodil 20. března 1843 v Novém Jičíně v domě č. p. 719. Po svém vyučení kloboučnickem se vydal podobně jako jeho starší bratr na zkušenou do německy mluvících zemí. Od roku 1867 působil jako člen olomoucké obchodní a živnostenské komory. Jeho manželkou se 28. května 1872 stala Franziska rozená Schustala (1852 Kopřivnice – 1919 Nový Jičín), dcera zakladatele kopřivnické automobilky TATRA Ignáce Schustaly. Společně měli osm dětí: Otto Johann Augustin (1873 Nový Jičín – 1949 Vídeň), Angela Franziska (1874 Nový Jičín – 1956 Vídeň), Františka Alžběta Josefa (1877 Nový Jičín – 1959 Vídeň), Johann Ignaz Maria (1879 Nový Jičín - ?), Alfred Carl Maria (1881 Nový Jičín - ?), Elisabeth Julia (1886 Nový Jičín - ?) a Carl Ernst Gottfried (1889 Nový Jičín - ?). Jejich dcera Angela Franziska Hückel se stala manželkou víceprezidenta moravského místodržitelství Dr. Hugo Reissigera, mladší Franziska Elisabeth Josefa se provdala za ministerského radu Richarda Schaukala, Bertha Josefa se sňatkem dostala do proslulé vídeňské kloboučnické rodiny Habig. Nejmladší Elisabeth Julia si vzala za manžela ministerského tajemníka Eduarda rytíře von Lumbe. Všechny uzavřené sňatky svědčí o velké provázanosti rodiny Hückel na státní úředníky a významné osobnosti tehdejších

podnikatelských a komunálních elit. Johann Hückel junior byl také nositelem Rakouského císařského řádu železné koruny III. třídy. Dne 14. října 1910 obdržel čestné občanství města Nového Jičína. Zemřel 18. listopadu 1917 v Novém Jičíně a byl pohřben do rodinné hrobky na městském hřbitově.



Karl Hückel, nejmladší ze synů Johanna Alberta Hückela, se narodil 18. ledna 1850 v domě číslo popisné 656 v Novém Jičíně. Vystudoval novojičínskou nižší reálku a roku 1875 vstoupil jako společník do rodinné firmy. Během roku 1876 pobýval ve Spojených státech amerických, kde studoval nové technologie a organizaci provozu amerických kloboučnických továren. Zároveň navštívil množství firem v Anglii, Belgii, Francii a Německu a tyto poznatky následně uplatnil do rozvoje rodinného podniku. V rodném městě Novém Jičíně podporoval humanitární činnost a rovněž tak i mladé malíře a sochaře. Společně se svými bratry obdržel dne 14. října 1910 čestné občanství města Nového Jičína. Zemřel svobodný a bez potomků 19. ledna 1917 a byl pohřben do vlastního hrobu na městském hřbitově v Novém Jičíně.

Finanční zázemí dovolilo Hückelům cestovat po celém světě a shromažďovat cenné artefakty. Bezprostředně při realizaci svých vil zadávali jejich umělecké vybavení osobnostem, jako byl malíř Eduard Veith, dvorní císařský malíř Hans Temple (1857 Litovel – 1931 Vídeň) či proslulý sochař Franz Barwig (1868 Šenov – 1931 Vídeň). Ze svých cest po světě členové rodiny Hückelů přiváželi různé cenné exponáty. Mezi jinými zde byly shromážděny preparáty exotických zvířat, sběratelské artefakty z athénské Akropolis či amerického Yellowstonského národního parku a dalších míst. Hückelové se rovněž stali mecenáši Městského muzea v Novém Jičíně, dnešního Muzea Novojičínska.

Příchod 20. století znamenal změny ve vedení společnosti Johann Hückel's Söhne. V dubnu 1902 se společníky stávají Hugo Johann Ferdinand a Otto Johann Augustin Hückelové. Oba měli za sebou studijní cesty po cizině, kde získali další nové zkušenosti

pro rozvoj kloboučnické firmy. Následně roku 1906 se stal společníkem Johann Ignaz Maria Hückel a v roce 1911 Friedrich Paul Hückel. Továrna v Novém Jičíně tehdy zaměstnávala na 2000 dělníků. Pro své potřeby měla vlastní elektrárnu, která vypomáhala s distribucí energie pro rodinná sídla i pro město Nový Jičín. V roce 1912 obdrželi všichni čtyři společníci Hugo, Otto, Johann a Friedrich pro svůj podnik potvrzení titulu dvorních kloboučnických továrníků.

Další z generace kloboučníků **Hugo Johann Ferdinand Hückel** se narodil 24. května 1871 jako nejstarší syn Augustina Hückela. Vystudoval Vysokou školu technickou ve Vídni a získal zde titul inženýra. Svou vojenskou službu strávil u námořnictva, kde byl roku 1895 veden v hodnosti elév námořní pěchoty. Při své službě obdržel Vojenskou záslužní medaili pro ozbrojenou moc. V průběhu svého pracovního pobytu ve Spojených státech amerických na sklonku 19. století se seznámil s Christine Adelheid rozené Morgenstern, která se 14. září 1898 ve městě Philadelphie stala jeho manželkou. Společně měli tři děti, se kterými žili v nově vybudované vile nazvané jeho jménem v areálu rodinných sídel. Nově vystavěná vila č. p. 961 Hugo Hückela byla vybudována dle projektu z roku 1898 ve stylu francouzského historismu a následně v roce 1904 zčásti přepracována novojičínskou stavební firmou Heinrich Czeike & Bruno Wondra. Představitel této rodinné linie Ing. Hugo Hückel senior zemřel 22. září 1950 ve Vídni a byl pohřben na hřbitově v Hietzingu.



Nejstarší syn Johanna Hückela juniora jménem **Otto Johann Augustin** se narodil 14. dubna 1873 v Novém Jičíně. Po škole vykonával absolvoval vojenskou službu při slezsko-moravském pěším pluku č. 100 šlechtic von Krieghammer, kde dosáhl hodnosti poručíka. Poté se stal roku 1902 společníkem rodinné firmy. Podobně jako jeho příbuzní byl nadšeným automobilistou a na počátku 20. století se zúčastnil automobilových silničních závodů. Zemřel 21. června 1946 ve Vídni. Jeho bratr Johann (Hans) Ignaz Maria Hückel se narodil 13. ledna 1879 v Novém Jičíně. Svou vojenskou službu absolvoval u dělostřeleckého pluku č. 1 Fischer Carl,

kde dosáhl hodnosti poručíka. Jeho manželkou se stala 4. května 1905 Margaretha (Grete) Czeiczner (1886 Nový Jičín – 1951 Vídeň), dcera továrníka a významného novojičínského starosty Ferdinanda Czeicznera. Měli spolu dvě děti, Johannu provdanou Salcher (1906 Nový Jičín – 1961 Vídeň) a Johanna Ferdinanda (1907 Nový Jičín – 1983 Montreal). Johann Ignaz Maria Hückel zemřel roku 1933 v sanatoriu Löw ve Vídni, téhož roku byl pochován v rodinné hrobce na hřbitově v Novém Jičíně.

První světová válka ve výsledku znamenala nejen vznik Československé republiky, ale také ukončení politických aktivit rodiny Hückelů. Od roku 1918 se jejich jména neobjevují v politických kandidátkách komunálních stran, rodina se uzavřela do vlastního kruhu. Není divu. Vznik nového státu Československé republiky nebyl ve městě Novém Jičíně přijat s ovacemi. Přímá vazba na hlavní město Vídeň měla za důsledky nespokojenost části obyvatel s novým státoprávním uspořádáním. V průběhu 1. světové války zemřeli představitelé třetí generace Hückelů a pro mladé vedoucí představitele kloboučnické firmy přišly nové výzvy. Již v roce 1919 byla vystavěna nová pobočka v polském Skoczově a následně v roce 1922 v německé hornoslezské Ratiboři. Do celku kloboučnických továren se řadil rovněž původní závod v rakouské Vídni na Mariahilferstrasse. Kloboučnická firma Johann Hückel's Söhne tak měla ekonomicky prozíravě celkem čtyři výrobní areály ve čtyřech nově vzniklých státech. V průběhu poválečné hospodářské krize museli představitelé firmy Johann Hückel's Söhne čelit dělnickým demonstracím, které se na přelomu roku 1920 odehrávaly mezi křesťanskými demokraty a sociálními demokraty. Výtržností nakonec muselo zastavit četnictvo a armáda. Situace se v roce 1922 nakonec uklidnila.

Další problémy nastaly až v roce 1930 s příchodem velké světové hospodářské krize. Tehdy hlavní výrobní komplex v Novém Jičíně patřil se svou rozlohou 48000 m² mezi jednu z největších kloboučnických továren na světě. Výrobní sféra měla k dispozici tisícovku různých kloboučnických strojů, které poháněly čtyři parní kotle a jedna turbína.

O soukromém životě rodiny Hückelů po 1. světové válce toho mnoho nevíme. Rodina byla nejvyšší podnikatelskou vrstvou a své soukromí si chránila. Vzrůstající nacionalismus obyvatel Československé republiky a závist vůči bohaté rodině hlásící se k německé národnosti a římsko-katolickému vyznání byly viditelné. Jejich služebnictvo bylo velmi početné a skládalo se z vychovatelů, kuchařek, služebných, řidičů, zahradníků a dalšího pomocného personálu. Rodina Hückelů vždy držela

pospolu, jak dokládá dochovaná rodinná fotografie, kdy se obě rodiny z dvou hlavních vil Augusta a Johanna Hückelů v roce 1930 společně sešly.

Velmi silný vztah k automobilismu byl zřejmý rovněž u rodiny Hückelů v Novém Jičíně. Ve svých vzpomínkách napsal proslulý automobilový manažer značky Mercedes a novojičínský rodák Alfred Neubauer, že jako dítě měl možnost obdivovat v jejich garážích při rodinných vilách v Novém Jičíně nejen dva dampfwageny – parní automobily, ale také nejstarší automobil značky Daimler. Ve svém vozovém parku jich až do roku 1945 vystřídali několik desítek. Řadily se k nim vozy různých značek jako byly B.M.W., Daimler, Fiat, Ford, Opel, Škoda a samozřejmě Tatra.

*Největším automobilovým fanouškem se stal **Friedrich (Fritz) Paul Hückel senior**. Již v roce 1906 se společně s Otto Klossem pokoušel sestavit vlastní osobní vozidlo s čtyřválcovým motorem, jak dokládají jejich různé společné náčrty. Jeho koníček musela sdílet i jeho manželka, kterou roku 1908 ve Vídni stala Olga Maria rozená Lichnofsky (1887 Vídeň – 1936 Nový Jičín). Jejich nejstarším synem byl Friedrich (Fritz) August Hückel junior, který se narodil 28. prosince 1910 v Novém Jičíně v rodné vile č. p. 857 v Novém Jičíně. Jeho bratrem se stal **Peter Hückel** narozený 18. dubna 1912 a sestrou **Lotte Hückel**. Po skončení první světové války roku 1921 založil Fritz Hückel v Novém Jičíně vlastní malou sériovou produkci sportovních automobilů se značkou Gnom Hückel. V roce 1935 uvedl vlastní vůz Hückel Special s šestiválcovým motorem Tatra, ale větší sériová výroba nakonec nebyla zavedena. U kopřivnické automobilky byl Fritz Hückel závodním jezdce v meziválečném období, v jeho stopách šel i nejstarší syn*



Fritz Hückel junior.

Na sklonku 30. let 20. století přišla další hospodářská konjunktura výroby plstěných klobouků. V té době pracovalo ve firmě Johann Hückel's Söhne na tři tisíce dělníků a úředníků. V roce 1937 dosahovala produkce společnosti opět vysokých čísel a v kloboučnickém podnikání vypadalo vše nadějně. V roce 1938 připadlo město Nový Jičín do obsazeného území Třetí říše. Vojsko německého Wehrmachtu vstoupilo 10. října 1938 do města. Vypuknutí 2. světové války znamenalo obrat i v produkci klobouků

a polotovary. Továrna byla donucena přejít na výrobu pro potřeby německé armády. Jednalo se o tropické přilby pro Deutsche Afrikakorps, vedle tohoto vojenského artiklu se dále zhotovovaly plstěné ponožky, rukavice, kukly na hlavu do zimního počasí nebo plstěné filtry proti písku a prachu určené pro nákladní vozidla v africké poušti. Následně v roce 1943 bylo v továrně zřízeno oddělení pro výrobu kovových součástek a montáží zapalovačů do granátů. Již v roce 1941 se společníci firmy Johann Hückel's Söhne rozhodli zakoupit továrnu Bratři Böhmové, která připadla jako židovský majetek v roce 1938 státu. Zaplatili za ni tržní cenu 7,7 miliónu říšských marek.

V průběhu let 1943-1944 byla situace pro Třetí říši změněna v její neprospěch. Rodina Hückelů tehdy začala zvažovat další postup. Osud rodinného impéria se začal jevit v černých barvách. Z východu přicházela vojska Rudé armády, před níž utíkaly tisíce uprchlíků. Hückelové se nakonec rozhodli přemístit svůj majetek do oblastí dnešního Německa, Rakouska a Švýcarska. Fritz Hückel senior se svou rodinou zorganizovali přesun rodinného majetku směrem do Německa, podobně tak Hans Ferdinand Hückel. Hugo Hückel senior zase směřoval do rakouské Vídně. V Novém Jičíně zůstal jen 72 let starý Otto Johann Augustin Hückel, který čekal, zda-li se situace nezmění. Na základě dekretu prezidenta Československé republiky Dr. Edvarda Beneše z 24. října 1945 však byly znárodněny doly, banky, pojišťovny, veškeré průmyslové podniky mající více než 500 zaměstnanců a vybrané podniky s více než 150 zaměstnanci. Kloboučnická továrna již měla za sebou 146 let existence. Tento rok znamenal konec působení rodiny Hückel v Novém Jičíně. Následně odcestoval Otto Hückel do Rakouska, kde 21. června 1949 ve Vídni zemřel. Obě vily zůstaly opuštěny a následovaly svůj další osud.

Příslušníci rodiny Hückelů příslušníky odešli nejprve do dvou států – Rakouské republiky, a zvláště pak do západního Německa, kde měli již před válečným konfliktem vlastní letní rezidenci v Holzhausenu u jezera Ammersee. Ten dnes tvoří předměstí bavorského města Utting Am Ammersee. Společně se svými majetky tak byli Hückelové uchráněni od dramatického období odsunů německého obyvatelstva z Československa.

Začátkem roku 1946 iniciativou Friedricha Hückela seniora byla založena malá kloboučnická dílna na Schmiedstrasse 23 v nedalekém Weilheimu, ze které později vyrostla továrna Hückel GmbH und Hückel Verkaufsgesellschaft KG, která později zaměstnávala až na 250 dělníků. Hlavní představitel továrny Friedrich Hückel senior

zemřel 12. ledna 1973 v Mnichově. Jeho odchod znamenal definitivní tečku za působením rodiny Hückel v kloboučnickém odvětví. Uzavření provozu kloboučnické firmy nastalo 30. listopadu 1975. V tomtéž roce uplynulo 350 let, kdy Gottfried Hückel odešel z rodného města Würzburgu, aby ve Fulneku a následně v Novém Jičíně položili jeho potomci základy největší a nejstarší kloboučnické továrny na světě.“



4. PRAMENY, LITERATURA (VÝBĚR)

PRAMENY

Katastrální úřad pro MS kraj, pracoviště Nový Jičín – katastr nemovitostí, pozemková kniha, mapy

Město Nový Jičín, správa majetku – technická dokumentace a plány, návrhy, Územní plán města

Muzeum Novojičínska, příspěvková organizace Moravskoslezského kraje – archiv muzea (plány, fotografická dokumentace, sbírkové předměty,...)

Národní památkový ústav, ÚOP v Ostravě – dokumentace

Podnikový archiv Tonak a.s.v Novém Jičíně – dokumentace (fotografie, doklady,...)

Státní okresní archiv v Novém Jičíně – sbírka fotografií, negativů a filmů, archiv obce Nový Jičín, sbírka map a plánů.

Archiv Sabine Hückel, Polling

Gemeindearchiv Utting am Ammersee

Österreichische Nationalbibliothek

Österreichisches Staatsarchiv

Soukromý archiv Stadtarchiv Weilheim i. OB

Soukromý archiv rodiny Hückel Radka Polácha

ČLÁNKY, STATĚ, RUKOPISY, PUBLIKACE

BALÁŠ, M.: *Kulturní místopis Novojičínska*. Nový Jičín, 1967

Historie společnosti. Tonak, 2007

Biografický slovník Slezska a severní Moravy. Sešit 1. (13.). Ostrava 2000.

BOUDA, T.: *Kulturní obraz Nového Jičína přelomu 19. a 20. století se zvláštním zřetelem k výtvarnému umění, především architektuře*. Diplomová práce FFUP, 1984, S.101

Bouda, Tomáš: *Architektura v Novém Jičíně na přelomu 19. a 20 století*. In:

Vlastivědný sborník okresu Nový Jičín 37, 1987, s. 31 – 39.

BRIX, J.: *Historie n.p. Tonak, 1623 -1964*. Nedatovaný strojopis.

Die Hückel'sche Hutfabrik in Neutitschein. In: Kuhländler Heimatkalender. Stuttgart 1961, s. 35-37.

- DVOŘÁČKOVÁ, S.: *malíř Eduard Veith*. Vlastivědná sbírka okresu .Nový Jičín, 1989, S.43-44.
- DVOŘÁČKOVÁ, S., CHOBOT, K., KRAIGHER, E., KRAIGHER, H., EICHLER, F., KLUČKA, J.: *Nový Jičín a jeho výtvarní umělci*. Příbor 2006.
- DVOŘÁKOVÁ, E., POLÁCH, R., ZEZULČÍK, J.: *Architekti a stavitelé města Nového Jičína*. Nový Jičín 2016.
- GAVENDOVÁ, M., KOUBOVÁ, M., LEVÁ, P.: *Kulturní památky okresu Nový Jičín*. Nový Jičín 1996, s. 132-133.
- GNABL, R.: *Firma J. Hückels Söhne, Neutitschein*. In: *Alte Heimat*, 2008
- HOSÁK, L.: *Historický místopis země Moravskoslezské*. Praha: Academia, 2004.
- Hospodářské dějiny Moravy a Slezska*. Vybrané kapitoly z 20. století. Sv. 11. Brno 2016, s. 74-85.
- CHOBOT, K.: *Historie a současnost podnikání na Novojičínsku*. Žehušice: Městské knihy, 2000. 335 s., S.92-93, 95,96,99,
- J. Hückel's Söhne*. In: Dargebracht von den Industriellen Oesterreichs unter dem hohen Protectorate Seiner K. und K. Hoheit des Durchlauchtigsten Herrn Erzherzogs Franz Ferdinand (Hrsg.): *Die Gross-Industrie Oesterreichs*. Festgabe zum glorreichen fünfzigjährigen Regierungs-Jubiläum Seiner Majestät des Kaisers Franz Josef I. Band 4. Leopold Weiss, Wien 1898, X. Bekleidungs-Industrie, S. 447–450.
- JUROK, J., BRICHOVÁ, J., DORČÁK, P., MÜLLER, K., CHOBOT, K.: *Okres Nový Jičín – Místopis obcí 2. svazek*. Nový Jičín 1998.
- JUROK, J.: *Nový Jičín*. Praha: Lidové noviny, 2011. 396 s., S. 135.
- KAFKOVÁ, R.: *Tradiční řemeslnické centrum Nový Jičín v samosprávném období. Formování elit občanské společnosti v letech 1850-1914*. Disertační práce. Ostrava 2007, s. 264-266.
- Kolektiv (VYBÍRAL, J., ŠLAPETA, V., GORYCZKOVÁ, N., STRAKOŠ, M.): *Slavné vily Moravskoslezského kraje*. Praha, 2008
- LENDEROVÁ, Z., POLÁCH, R.: *Nechte na hlavě. Muzeum klobouků a pokrývek hlavy v Novém Jičíně*. Nový Jičín: Muzeum Novojičínska, 2007. 47 s.
- MEWALD, J.: *Několik poznámek k Fritzi Hücklovi*. In: *Motor Journal*. Ročník XVI., číslo 165, 1 leden 2016, s. 63-64.
- Mitt. Verein "Alte Heimat Kuhländchen": Kulturreise 6.-11. Sept. 2013, S. 7, Urnenbeisetzung für Hans Ferdinand Hückel*

- MŽYKOVÁ, M: *Eduard Veith – Träume von Glück*. Nový Jičín 2013 Biografický slovník Slezska a severní Moravy. Sešit 1. (13.). Ostrava 2000
- N.P.Tonak. *170 let kloboučnického průmyslu v Novém Jičíně*. ?????????
- Ortsnachrichten aus Neu-Titschein*. Hans Hückel. In: Deutsche Volkszeitung für das Kuhländchen 60, č. 99, 1933, s. 3 – 4.
- OTTO, K., BRIX, J: *Přehled dějin kloboučnické výroby národního podniku Tonak v Novém Jičíně*. Nový Jičín, 1963 ????????
- OTTO, K.: *Přehled dějin Nového Jičína do roku 1938*. Čtení o Novém Jičíně. Nový Jičín 1963.
- PERŠIN, M.: Zpráva o provedení stavebně technického průzkumu dřevěných konstrukcí v objektech Hückelových vil. Posouzení technického stavu objektu. Jakartovice, 2017**
- POLÁCH, R., SULOVSÁ, E.: *A utlučem je čepicema. 210 let kloboučnické firmy Hückel v Novém Jičíně*. Nový Jičín 2009
- POLÁCH, R.: *Dámy a pánové, držte si klobouky!*, Nový Jičín 2015.
- POLÁCH, R.: *Dámy a pánové, držte si klobouky!*, Nový Jičín 2018.
- POLACH R.: *220 let TONAK*, Nový Jičín, 2019
- SAMEK, B.: *Umělecké památky Moravy a Slezska 2 (J-N)*. Praha 1999, s. 706
- SEVERA, V.: *Vlastivěda moravská. II. Místopis. Okres novojičínský*. Brno: Musejní spolek v Brně, 1933.
- SCHENKOVÁ, M.: *K výstavě Regionální malířství 19. století v Novém Jičíně*. In: Vlastivědný sborník okresu Nový Jičín. Svazek 44. Nový Jičín 1990
- Statistický lexikon obcí v zemi Moravskoslezské*. Praha: Ministerstvo vnitra a Státní úřad statistický, 1935, s. 19.
- Statistický lexikon obcí České republiky 2005*. Příprava vydání Růžková, J., Morávková, Š., Škrabal, J., Jungová, G., Pavlíková, M.: Svazek 1. Praha: Ottovo nakladatelství s.r.o., 2005, s. 1076 - 1077.
- SULOVSÁ, E., POLÁCH, R., CHOBOTOVÁ, L.: *... A utlučem je čepicema. Kloboučnická firma Johann Hückel's Söhne v Novém Jičíně*. Nový Jičín 2012.
- SULOVSÁ, E.: *Život v Hückelových vilách na přelomu století*. In: Vlastivědný sborník Novojičínska 66. svazek, Nový Jičín, 2016.
- Tonak závod 04 Nový Jičín*. Stavební pasport 1957
- URBAN, O.: *Česká společnost 1848-1918*. Praha: Svoboda, 1982. 690 s.

URBÁNEK, L.: *Oborný posudek současného stavu historických prvků ve vile Augusta Hückela z hlediska památkové péče pro následnou sanaci dřevomorky a přípravy restaurátorských činností pro jejich následnou památkovou obnovu.*, Tabernákl Brno, 2018.

ZATLOUKAL, P.: *Příběhy z dlouhého století: architektura let 1850–1918 na Moravě a ve Slezsku*, Olomouc 2002, s. 301.

Zum 140 jährigen Bestandesjubiläum der Hutfabrik J. Hückel's Söhne in Neutitschein.
In: Deutsche Volkszeitung für das Kuhländchen 66, č. 90, 1939, s. 6.

webové stránky: Město Nový Jičín, NPÚ, Slavné vily, mapy.cz, CZKÚ, archives, ...

PLÁNY a projektová DOKUMENTACE

Skice rozvod telefonu do vil a fabriky Johann Hückel a synové, nedatováno

Situace připojení soukromého telefonu i do vily Hugo.H, 1910.

Elektrické osvětlení a rozvody z fabriky do vil. Vídeň, nedatováno

BRÖNNER a Comp.: *Plán rozvodu parního topení do Hückelových vil.*, Ústí nad Labem, 1924, 6 s.

BRÖNNER a Comp.: *Plán rozvodu vody z fabriky do Hückelových vil.*, Ústí nad Labem, 1924, 2s.

Plány vyměřovací komise. Nový Jičín, 1932

Plány – půdorysy vil Johanna a Augusta Hückelových v Novém Jičíně, nedatováno

CZEIKE, H. WONDRA, B: *Státní dětská ozdravovna. Dům čp.856.* Nový Jičín, 1947

CZEIKE, H. WONDRA, B: *Státní dětská ozdravovna. Dům čp.857.* Nový Jičín, 1947

ŠTĚPÁN, J.: *Geometrický a polohopisný plán na rozdělení par.č.530/1,630/3.* Nový Jičín, 1965

KYTLICA, P.: *Zaměření stávajícího stavu. Dům č.1. Dům č.2.*, Nový Jičín, 1976

KRKOŠKA, A., RÝC, Z.: *Pracovní prováděcí projekt. Oprava obytného domu – 1.etapa. revoluční ul. V Novém Jičíně – (ozdravována).*, Nový Jičín, 1985

ATA FIEDLER, V.: *Rekonstrukce Hückelovy vily v Novém Jičíně.* Nový Jičín, 1996

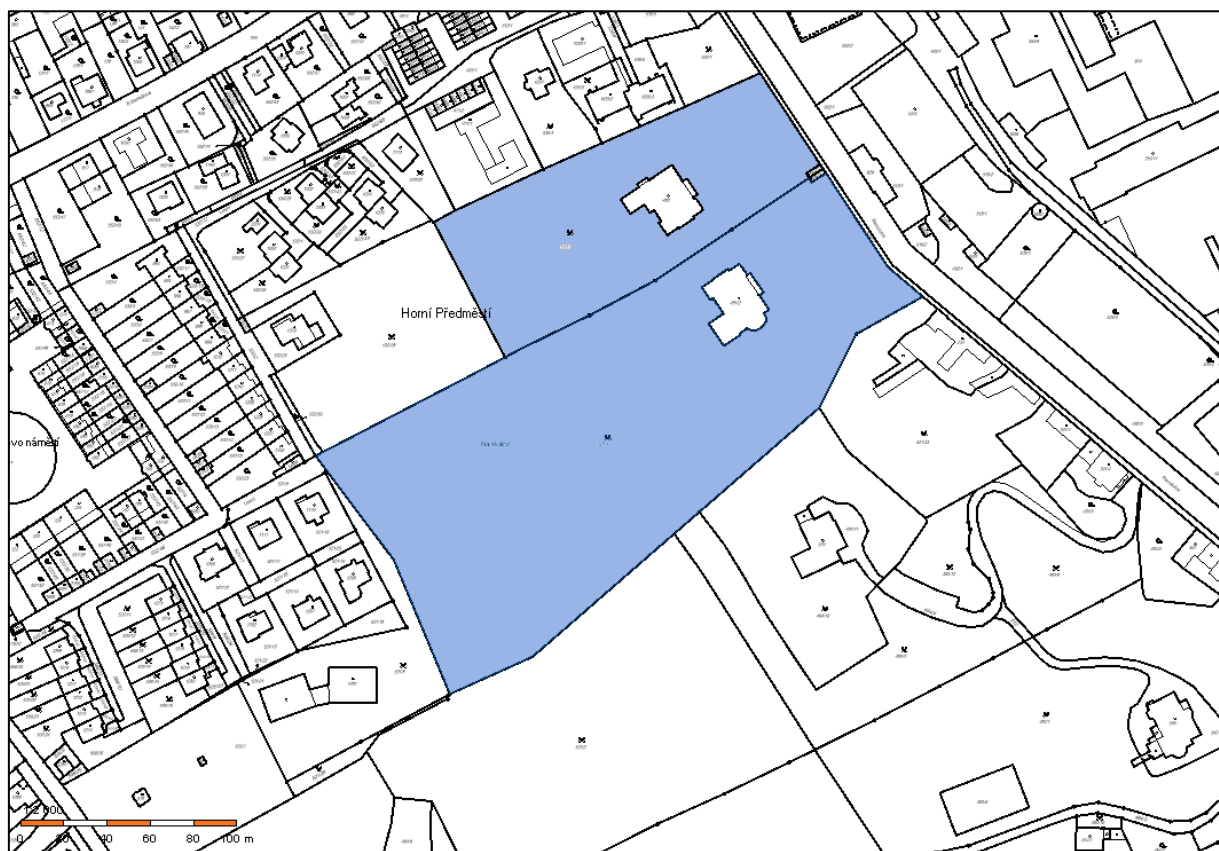
projekční atelier ARCHITRÁV: Zaměření stávajícího stavu objektů Hückelových vil parc. číslo 480: vila 1 – Johannova parc. číslo 481/2: vila 2 - Augustova v k.ú. Nový Jičín – Horní Předměstí, Nový Jičín, 2017

5. ROZBOR AREÁLU

URBANISTICKÁ SITUACE

Areál vil Johanna a Augusta Hückelových se nachází v mírném svahu na jihovýchod od centra města, v době výstavby na jeho okraji. Na jih od silnice směrem na Hodslavice a vlastně na jih od fabriky, na kterou měli z vil výborný výhled.. V nejbližší blízkosti se nachází hospodářské objekty, patřící původně k vilám, vila Fritze Hückela, budovy Tonaku, rodinné domy, malé sídliště z období Sorely a přímo na něj navazuje lesopark Skalky.

Areál, tvořený samotnými vilami (původně „dvojičkami“), domem vrátného, kamenným schodištěm, studánkou, studnou, přístřeškem na popelnice, okružní cestou, tenisovým kurtem, travnatou plochou a vzrostlými stromy je ohrazený zděným oplocením s kovovými výplněmi a novými vraty (původní leží u vily Johanna H.



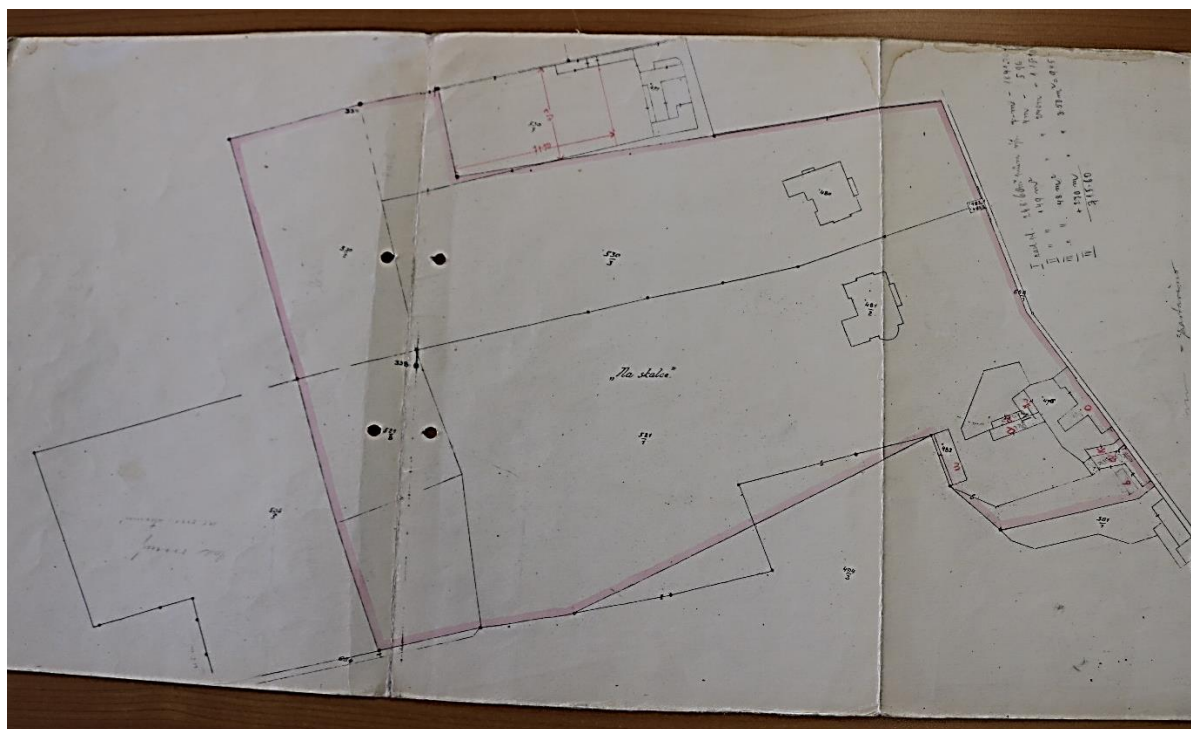
Areál vil Johanna a Augusta H.

Areál patřící městu Nový Jičín je dnes znova spojený. Kvůli předchozím rozdílným vlastníkům a rozdílnému využití každé vily, byla jeho původní parcela rozdělena a tak je zapsána pod dvěma čísly i v katastru i zobrazena na katastrálních mapách. Součástí parcely za vilou Augusta H. jsou připojeny další pozemky, na kterých stojí již rodinné domy.



Původní areál vil Johanna a Augusta H. a fabriky na klobouky v Novém Jičíně na mapě z r.1890

Areál je oproti původnímu zmenšený směrem na jihovýchod. Původní hospodářské objekty mají dnes jiné vlastníky a jiné využití. Směrem na jih jsou pouze v katastrální mapě k němu přidané parcely, které k areálu původně nepatřily.



Rozdělení parcel v r.1965

Areál je přístupný ze severu branou vedle **VRÁTNICE**, ve které je plynová stanice. I tento malý objekt z režného zdiva, obdélníkového půdorysu s přesahující sedlovou střechou je podélně rozdělený na dvě parcely (483/1,483/2). Z jihu je původní volný podokapní prostor zazděný a omítnutý. Fasáda je ze severu opatřena širokým oknem se zvýrazněnou šambránou, cihly tvoří ozdobný vlys a orámování, z bočních stran má tři zaklenuté okenní osy (ve východní zdi jedna z nich spojena s dveřmi, v západní zdi vytvořena nika s podstavcem – socha chybí. Okenní otvory jsou kombinované s pískovcem. Pískovcové kvádry jsou použité i na soklovou část a zdobné sloupky brány a oplocení, které jsou přizděné k vrátnici. Podkrovní část má ozdobné deštění, střecha s dřevěným krovem je pokrytá plechem s okapy a svody. U hřebenu je umístěný cihelný režný komín s rozšířenou hlavou. Budova je zanedbaná, má poškozené okapní žlaby, zarostlý kamenný chodník.



pohled z jihu od vil



severní fasáda



východní fasáda



západní fasáda

Sloupky současné kovové **BRÁNY** jsou posunuté do areálu. Původně byla **brána** uchycena do kamenných sloupků u silnice. Dnes je vytvořena směrem do areálu malá branka pro pěší a dvoukřídlá brána pro vozidla – kovová, mřížová.



Zatvořená brána do areálu



nová brána s kovovým sloupkem (levé křídlo)



nová brána s kovovým sloupkem (pravé křídlo)



Původní brána (leží u vily Johanna H.)

OPLOCENÍ směrem na východ od vrátnice má kamenný sokl složený s dlouhých opracovaných pískovcových kamenů tvořících pravidelná plotová pole, která jsou vyplněna lomovou moravskou drobou. Součástí jsou vysoké čtverhranné pískovcové sloupky s hlavicemi a mezi nimi jsou umístěná kovová mřížová pole.



Oplocení směrem na západ od vrátnice má sokl betonový a na něm mezi kovovými sloupky umístěná drátěná pole.



Oplocení severozápadní části areálu směrem k městu zůstalo původní – omítnuté cihelné (zděný zděné sloupky a zídky s kamennými hlavami).



Ostatní části (SV, JZ a část Z) jsou oplocené drátěným plotem.

KOMUNIKACE zůstala pouze okružní, která vede od brány v původní stopě k po obloukovitě vybudované trase ke každé vile, mezi vilami je propojená. Dnes je asfaltová a místy panelová a štěrková, u obou vil rozšířená, čímž vytváří jakýsi dvůr. Její stav je havarijní: okraje nezpevněné, v místech kanálů propadlá, potrhany asfalt, přerostlý dřevinami a trávou, hrboly,.... U vil jsou natažené až k soklu, čímž neumožňují vsakování, ale ani odvod povrchové vody od objektů.



Okružní komunikace spájící obě vily se vstupní branou



komunikace i vily Johanna H.



asfaltový „dvůr“

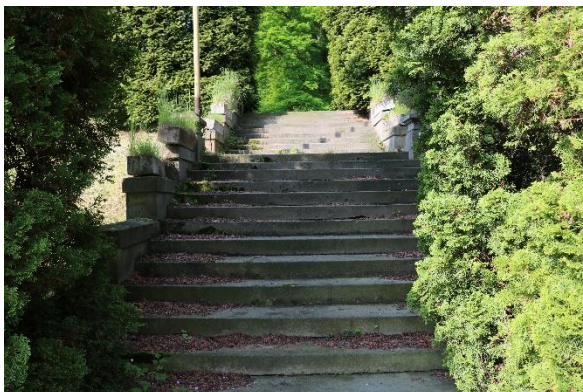


zbytek komunikace z počátku 20.století



Současný stav

Z původních komunikací pro pěší zůstalo uprostřed ve svahu **KAMENNÉ SCHODIŠTĚ**, s podestami. Po stranách má kamenné zídky s hlavicemi, na kterých jsou umístěné novodobé květináče i jedna původní kamenná váza. Kolem schodiště rostou přerostlé tůje, které jej zakrývají a také poškozují. Ke schodišti nevede žádná komunikace. Schodiště má novodobé elektrické osvětlení dvěma **lampami** před nástupem a dvěma u podesty.



Současný stav schodiště, které bylo dominantou vstupního prostoru – francouzské zahrady parku.

Na východ od vily Augusta Hückela se ve svahu nachází kamenná **STUDÁNKA**, která ještě v roce 2007 představovala kamennou zídku, na které bylo možné posedět, s nádržkou ve tvaru umyvadla a s trubkou, ze které tekla voda. Dnes je to shluk několika kamenných opracovaných i neopracovaných kvádrů.



Studánka v roce 2007



Studánka dnes

Ostatní drobná „architektura“ z pozdějších let představuje prvky hyzdící celý areál. Jedná se o **přístřešky na popelnice**, zanedbané **tenisové kurty**, betonové **rampy** do sklepení do sklepení obou vil, kanalizační žlaby.



přístřešek na popelnice u vstupní brány



u vily Johanna H.



rampa do vily Johanna H



rampa do vily Augusta H.

U obou vil se směrem k jihu nachází **NÁDRŽ** nebo nějaký prostor s vodou, které jsou pouze překryté prkny, stejně jako kontrolní šachta na povrchovou kanalizaci, ke které vedou betonové odtokové sběrné kanály na dešťovku.



podzemní prostory s vodou



odtokové betonové žlaby na dešťovou vodu od vil Johanna a Augusta H.

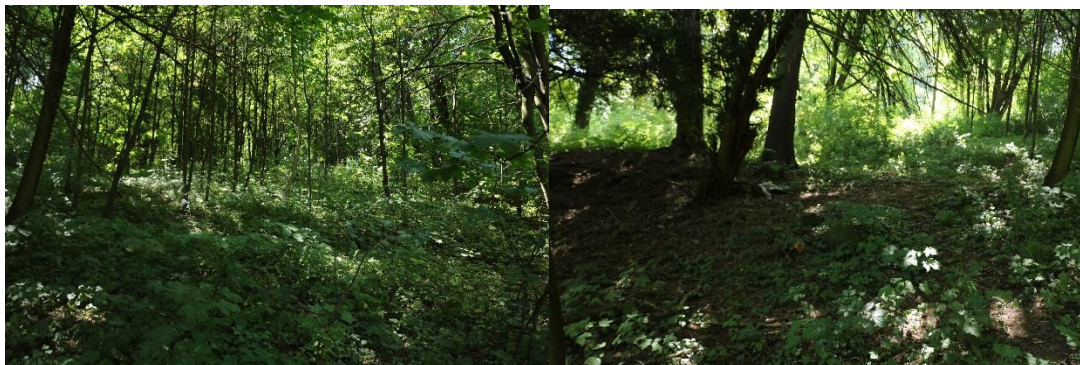


kontrolní šachta dešťové kanalizace

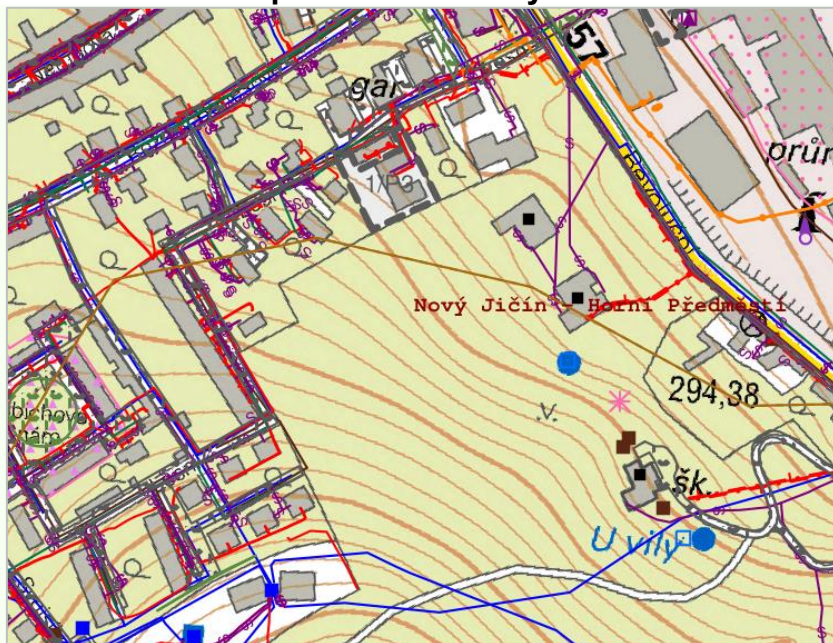


bývalý tenisový kurt u vily Johanna H.

Celý **areál** je v současnosti zatravněný a v hodní části i zalesněný. Pouze charakter terénu vypovídá o tom, kde byly původně cestičky a záhony. Plynule tak v jižní části prochází do lesoparku Skalky.



Areál v Územním plánu města Nový Jičín



Inženýrské sítě vedoucí do obou vil jsou zobrazeny na přiložené mapě.



- žlutá - plyn (u vstupu)
- modrá - vodovod
- hnědá - kanalizace
- zelené tečky - sdělovací kabel (telefon)
- černé tečky - metropolitní síť (asi NJNet)

Podle správce areálem nevedou žádné inženýrské sítě jako věčné břemeno.

6. STAVEBNÍ HISTORIE A GRAFICKÉ VYHODNOCENÍ

V letech 1880 – 1882 vybudování areálu

Stavební historie celého areálu je svázaná s činností rodiny kloboučníků Hückelů. Na Velké volné parcele nad fabrikou si v letech **1880 – 1882** dali postavit bratři **Johann a August Hückelovi** dvě vily, zrcadlově komponovanou dvojici v historizujícím neorenesančním slohu, podle projektu vídeňského architekta **Otto Thienemanna**.

Otto Friedrich Thienemann (1827-1905), přední vídeňský architekt a dvorní projektant významných staveb v Novém Jičíně na sklonku 19. století. Pocházel z právnícké a knihkupecké rodiny působící v německém městě Gotha ve vévodství Sachsen-Gotha. Byl posledním dítětem dvorního rady Johanna Friedricha Wilhelma Thienemanna a jeho první manželky Friederiky Henrietty Christiny rozené Grobstich. Jeho rodina byla evangelického vyznání. Mladý Otto Thienemann vystudoval v letech 1844-1848 vídeňskou Vysokou školu technickou, souběžně vídeňskou Akademií výtvarných umění a Stavební akademii v Berlíně. Bohužel mu částečně ovlivnil vzdělání revoluční rok 1848. Od roku 1851 postupně pracoval v architektonických kancelářích u Eduarda van der Nülla a Augusta Sicarda von Sicardsburg, později u Ludwiga Förstera na vídeňské Akademii. V letech 1853 – 1861 pracoval na tvorbě Západní dráhy císařovny Alžběty (k.k. privilegierte Kaiserin Elisabeth-Bahn), od roku 1861 jako asistent ve městě Vöclabruck. V roce 1865 však zahájil svou vlastní soukromou kariéru jako architekt ve Vídni. Od roku 1868 působil jako vedoucí architekt stavby Dráhy korunního prince Rudolfa (k.k. priv. Kronprinz Rudolf-Bahn Gesellschaft). V konkurzu na stavbu nové vídeňské radnice získal druhou cenu. Stal se c. a k. městským stavitelem Vídně a c. a k. stavebním radou. V roce 1873 byl vyzván k soutěži na Dům umělců (Rudolfinum) v Praze. V roce 1874 se stal ředitelem Rakouského vojenského stavebního spolku. Od roku 1857 byl Otto Thienemann členem Rakouského spolku inženýrů a architektů (Österreichischer Ingenieur- und Architektenverein), kde byl zároveň členem redakční rady jejich periodika. Od roku 1888 byl představitelem Asociace civilních techniků (Vereinigung der Civiltechniker) a zároveň Společenstva výtvarných umění Vídně (Genossenschaft der bildenden Künstler Wiens). Jako soukromý architekt se Otto Thienemann podílel na projekci soukromých vil a domů ze sféry vyšší společenské třídy, také v projekci škol, spolkových budov a rovněž v projektování církevních evangelických staveb. Koncem devadesátých let opustil Otto Thienemann své povolání. Po delším pobytu v nemocnici umírá Otto Thienemann ve věku 78 let dne 28. listopadu 1905 a je pohřben na vídeňském evangelickém hřbitově Matzleinsdorf.

Na výzdobě obou vil se podíleli i významní umělci jako Eduard Veth a Ludwig Strictius.

Eduard Veith, syn malíře pokojů Julia Veitha (1820–1887) a Susanny, rozené Schleif (1827–1883), se vyučil malířem pokojů u svého otce v Novém Jičíně. Malířství studoval na vídeňské Škole uměleckých řemesel rakouského muzea (k.k. Kunstgewerbeschule des k.k. Österreichischen Museums für Kunst und Industrie), kde byl žákem profesora Ferdinanda Laufbergera. Studium absolvoval dokončením sgrafit výstavní budovy na Světové výstavě v Paříži. Podnikl také několik studijních cest (do Itálie, Belgie a Tunisu). Od roku 1890 byl členem vídeňského Domu umělců (Künstlerhaus). Stal se úspěšným malířem a dekorátérem a dostalo se mu uznání svého umění koncem 19. století. V roce 1905 byl jmenován profesorem na Technické vysoké škole ve Vídni, kde s kratšími přestávkami trvale žil od skončení studií. Později vyučoval na Škole uměleckých řemesel rakouského muzea ve Vídni a v roce 1920 tam byl jmenován řádným profesorem. S rodným městem udržoval stálé kontakty, účastnil se nejen výstav ve Vídni, ale pravidelně obesílal i výstavy v Novém Jičíně. Dne 13. ledna 1921 společně se svou manželkou Bertou navštívil Nový Jičín a zdejší továrnu na klobouky Johann Hückel's Söhne. Eduard Veith zemřel 18. března 1925 ve Vídni. Veith se podílel na vnitřní výzdobě řady reprezentačních budov na vídeňské Ringstrasse. Specializoval se zejména na iluzivní divadelní dekorace a jevištní výpravy. Spolupracoval s proslulou vídeňskou stavební kanceláří Fellner a Helmer, která na konci 19. století vystavěla desítky divadel a operních domů v Rakousko-Uherském mocnářství od Karlových Varů až po Lvov. Je autorem malované opony a osmi nástropních obrazů v pražském Novém německém divadle (dnes Státní opera Praha). Podílel se také na výzdobě divadel v Ostravě, Brně, Berlíně a Vídni, pražského Rudolfinu či Mariatereziánského sálu vídeňského Hofburgu. Maloval na zakázku pro tehdejší mocné a bohaté mecenáše Rothschilda, Gutmana a hraběte Seilerna. V Novém Jičíně vyzdobil vily rodiny Hücklů a společně se svým otcem také na malířské výzdobě tehdejší zasedací síně krajského soudu

Strictius, Ludwig (1837–1916), sochař, specialista na uměleckořemeslné a dekorativní práce, především na veřejných budovách. Spolupracoval s proslulou vídeňskou stavební kanceláří Fellner a Helmer, která na konci 19. století vystavěla desítky divadel a operních domů v Rakousko-Uherském mocnářství od Karlových Varů až po Lvov (Metropoltheater v Berlíně, Somossy-Orfeum v Budapešti,, Dt. Volkstheater ve Vídni, Nationaltheater v Jassy/laši (1894–96) Stadttheater ve Štýrském Hradci, Nové divadlo/Státní opera v Praze). Také vyzdobil nádraží a soukromé vily.

Vily jsou umístěny na terase vybudované asi v jedné třetině svahu. Směrem ke vstupní bráně na sever byla vytvořena pravidelná francouzská zahrada. Severní spodní ovál s kruhovými záhony, cestičkou po obvodu i po stranách lemovanou záhony je spojený s horním oválem přiléhajícím k vilám od severu kamenným schodištěm,

keré se dochovalo dodnes. Podestu schodiště protínala další cestička. Kolem cestiček rostly stromy a keře, byly zde umístěny lavičky.

Jižní část nad vilami byla osázena jako anglický park – lesopark s mnoha stromy a cestičkami mezi nimi. Park končil u vodárny.

Zatím se nepodařilo se zatím zjistit autora projektu parkových úprav, ani stavební firmu, která výstavbu vil s areálem zrealizovala.

Úpravy 1. poloviny 20. století

Rodina se rozrůstala, domy byly rozšířeny a upravovány. Areál se však moc neměnil. Do roku 1945, kdy byl využíván pro potřeby rodin Hückelových, byl využíván stejným způsobem, pouze obohacen o garáže a tenisové kurty, udržovaná byla také zahrada a park.

Úpravy realizované v 1.pol.20.století prováděla firma Heinrich Czeike & Bruno Wondra, založená v roce 1898.

V tomto roce byla k 1. lednu ustanovena veřejná obchodní společnost „Heinrich Czeike & Bruno Wondra, Architekten und Baumeistern in Neutitschein.“ Z téhož roku pochází také jejich první projekt na vilu továrníka Hugo Hückela v Novém Jičíně.

Heinrich Czeike mladší byl synem známého novojičínského podnikatele. Narodil se 8. září 1869 v Novém Jičíně, studoval architekturu ve Vídni u architekta Carla von Hasenauera. V roce 1912 byl opět zvolen společně s dalšími průmyslníky, jako byli například Hans Hückel nebo Max Preisenhammer, do městského zastupitelstva a následně se stal členem městské rady a od r.1913 byl starostou města. V roce 1924 byla firma Czeike & Wondra zapsána do obchodního rejstříku Krajského soudu v Novém Jičíně. V následujícím meziválečném období je o jeho veřejném životě málo zmínek. Mimo firmu Czeike&Wondra se Heinrich Czeike mladší podílel na vedení cihelny v nedalekém Kunwaldu (dnešním Kuníně). Zde působil jako spoluvlastník. Cihelny v Kuníně, Novém Jičíně a Hranicích na Moravě byla úzce provázány se stavební firmou zvláště na dodávkách kvalitních cihel a střešní krytiny. Heinrich Czeike mladší se stal členem Spolku stavitelů na Moravě a ve Slezsku v Brně. Své sídlo měla firma Czeike&Wondra na dnešní Štefánikově ulici 3. V roce 1948 přešla firma pod národní správu společnosti Konstruktiva, národní podnik a v roce 1950 bylo jméno Czeike&-Wondra definitivně vymazáno z obchodního rejstříku Krajského soudu v Novém Jičíně.

Bruno Wondra se narodil 7. září 1871 v Moravské Třebové, své mládí strávil na školách v Moravské Třebové a ve Vídni, kde studoval architekturu. Po svých studiích odešel do Nového Jičina, kde v roce 1898 spoluzaložil firmu Czeike & Wondra. Natrvalo se však usadil až v roce 1907, kdy měl své sídlo v domě na dnešní Jiráskově ulici

1075/6 v Novém Jičíně. Tento objekt si zřejmě navrhl Bruno Wondra osobně. Stal se členem Spolku stavitelů na Moravě a ve Slezsku v Brně.

Architektonická kancelář realizovala v 1. polovině 20. století několik set realizací po celém Novojičínsku.

Novodobé utilitární zásahy a úpravy ve 2. polovině 20. století

Vila Johanna Hückla sloužila po druhé světové válce jako zdravotnické zařízení. Bylo zde umístěno lůžkové kožní oddělení nemocnice v Novém Jičíně, které zde fungovalo až do roku 1995. Ve vile Augusta Hückla byla po roce 1945 umístěna dětská ozdravovna.

Samotné vily, ale především areál doznal mnoha změn, které negativní zásahy :

Areál byl rozdělen. Byla zničená síť chodníků a cestiček, odstraněná dvouramenná venkovní schodiště, zlikvidována pravidelná zahrada, její záhony, keře a mobiliář, ponechány a neudržovány přerostlé keře v těsné blízkosti kamenného schodiště a obou vil, doplněné nevhodné veřejné osvětlení, rozšířena asfaltová plocha u objektů, realizovaná přístavba k jižní části vrátnice, postavené nevhodné a odstrašující přístřešky na popelnice a nové betonové rampy ve svahu do 1.PP obou vil, odstraněná část původního oplocení a nahrazena novodobým betonovým s pletivem v důsledku rozdělení areálu byla zlikvidována část původního oplocení včetně brány a branky a nahrazená nevhodným betonově kovovým a pletivovým plotem.

Společně byly po roce 1995 na popud tehdejšího okresního úřadu opuštěny.

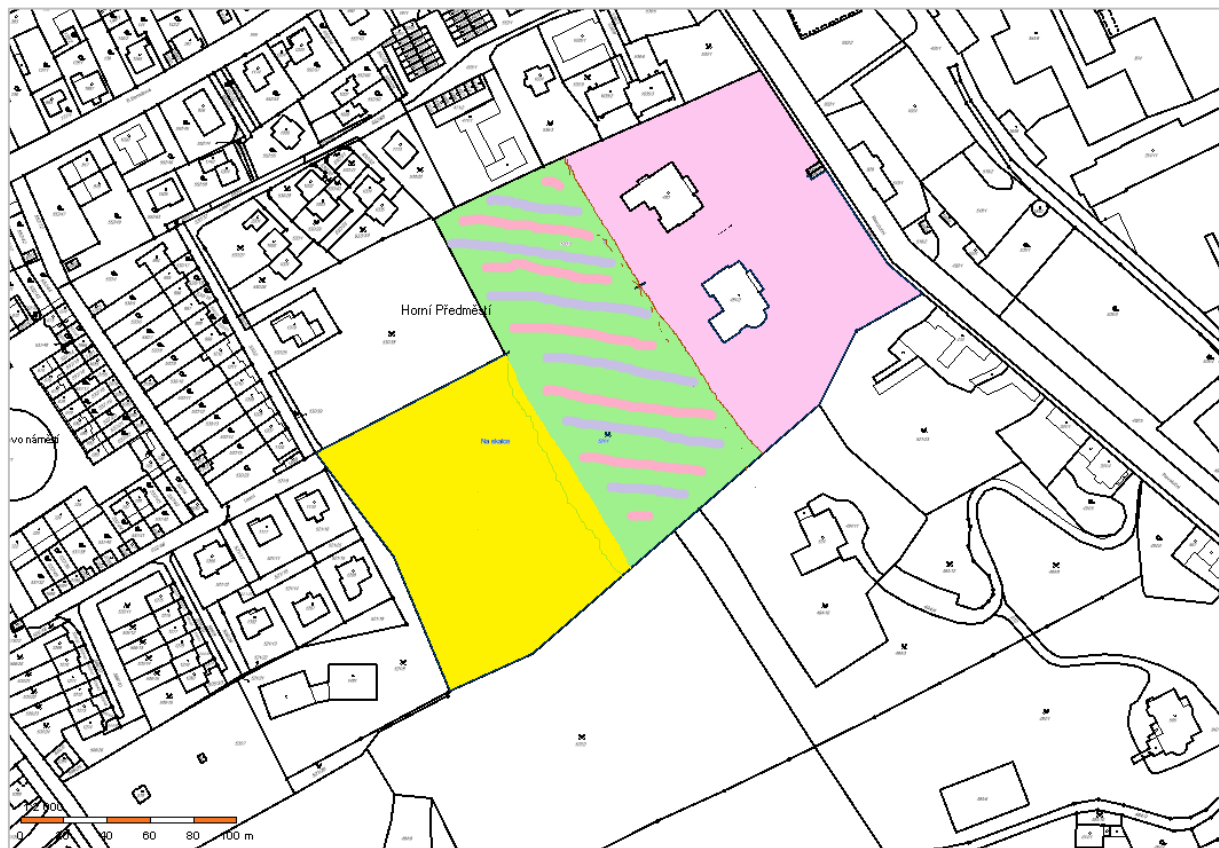
Úpravy v 21.století

Následovník okresního úřadu Moravskoslezský kraj jej v roce 2008 vydražil a následně prodal společnosti JHT Teplice.

V tomto období došlo k nesmírné devastaci areálu, byly odprodány jeho části - plochy i budovy, tvořící jeho zázemí (skleníky, stáje, bytové domy,...) a neoddělitelnou součást areálu, došlo k devastaci obou vil a dalších objektů – studánka, vrátnice (její plechová střecha, trámy napadené hnilobou, chybějící nátěry oken a dveří), přístřešky na odpadky, hlavní schodiště, travnaté a zalesněné plochy nebyly udržované, ani plochy kolem vil a kurtu.

V roce 2016 obě vily s areálem zakoupilo město Nový Jičín. Hned od počátku vyvinulo snahu o opravu a vhodné využití areálu. Do rozhodnutí a započetí revitalizace, areál udržuje a čistí

BAREVNÉ VYHODNOCENÍ STAVEBNÍHO VÝVOJE AREÁLU



LEGENDA K BAREVNÉMU VYHODNOCENÍ

2.POL.19.STOLETÍ

1.POL.20.STOLETÍ

2.POL.20.STOLETÍ

21.STOLETÍ



7. HODNOCENÍ AREÁLU

Honosné vily významných podnikatelů Nového Jičína a jejich potomků v jednom rozlehlém areálu s oddychovou funkcí, později využití jako dětská ozdravovna, dále rozdělení a využití pro potřeby kožního oddělení nemocnice (vila Johanna Hückela) a dětského domova (vila Augusta Hückela), opuštěný areál ve vlastnictví nemocnice, Moravskoslezského kraje, soukromé osoby a nakonec města Nový Jičín, které se pokouší areál zachránit - takovou proměnu ve využití prodělal areál na okraji města Nový Jičín.

Areál zabírá významnou část Horního předměstí pod vodojemem a lesoparkem Skalky oproti průmyslovému podniku, ke kterému dlouhá léta patřil. Byl a je významnou součástí města, jeho soubor vil patří k nejvýznamnějším architektonickým objektům města, je výrazným a unikátním dokladem architektonické a urbanistické tvorby období historizmu na Moravě. Areál Hückelových vil je důležitý zejména v historických souvislostech podnikání a textilnictví města.

Svým významem se jedná o jednu z nejdůležitějších budov obce a regionu z hlediska historického i uměleckohistorického, o unikátní soubor dvou vil, dříve i se zázemím a další vilou.

Významná je hodnota architektonická, urbanistická i krajinářská, protože se stále dochovaly nejdůležitější hodnoty obou vil, a částečně i areálu. Pozdější využití resp. nevyužívání sice značně narušili některé konstrukce a přišlo i na detaily, ale také došlo k zakonzervování jeho architektonických hodnot, materiálů i konstrukcí, takže reprezentuje jak původní obytné stavby - vily, tak jejich umístění v terénu, kompoziční řešení celého areálu. Je to areál s objekty i v tomto ohledu s velkou vypovídající hodnotou a tuto je nutné také chránit.

Významná etapa existence areálu byla započata získáním do majetku města, hledáním jeho nejoptimálnějšího využití a nasměrování. Vypovídají o tom provedené průzkumy, architektonická soutěž na úpravy a využití a stálá ochrana celého areálu.



8. HODNOTNÉ DETAILS

AREÁL VIL JOHANNA A AUGUSTA HÜCKELOVÝCH má bezesporu kulturně historickou hodnotu. Připomíná slavné dny rozmachu textilního podnikání a dokládá, že takový soubor fungující od konce 19. století má stále co říct i současníkům. Snoubí se v něm historické a architektonické hodnoty.

VILY JOHANNA A AUGUSTA HÜCKELOVÝCH jsou i architektonickou památkou, dokládající charakter výstavby rodinných vil na konci 19. století a to jak svým umístěním a tvaroslovím, tak použitými stavebními materiály, konstrukcemi i technologiemi. Pojí v sobě jak historicko-řemeslné hodnoty, tak čistě utilitární formy dobré kvality. Unikátnost představuje především vytvoření areálu se dvěma stejnými pouze zrcadlově obrácenými proti sobě (vedle sebe) výstavnými vilami a tomuto přizpůsobenými urbanistickými a zahradnickými úpravami, přičemž v interiéru nesou pečeť individuálního vkusu svého majitele. Individuální jsou i pozdější (1. třetina 20. století) úpravy a dostavby, které ale nenarušily vizuální dojem areálu.

Naštěstí i když byl areál především v zahradnické úrovni postižen, nebyl učiněny také zásahy, aby stále nepředstavoval hodnotnou stavební a architektonickou strukturu.

Za nejhodnotnější lze považovat následující prvky a soubory:

- Celkové vyznění a umístění areálu vzhledem k urbanistické struktuře okolí.
- Objemový celek dvou vil a vrátnice ve funkčním konglomerátu s volnými plochami
- Plocha parku
- Terasovité rozložení areálu
- Umístění obou vil, jejich architektonické pojetí
- Komunikace – její stopa v areálu
- Vrátnice její dochované architektonické ztvárnění, použité materiály a umístění
- Kamenné schodiště
- Studánka a její umístění
- Původní oplocení na SV
- Vzrostlé stromy a keře



9. ZÁVADY

AREÁL VIL JOHANNA A AUGUSTA HÜCKELOVÝCH má po všech provedených stavebních úpravách zejména ve 2. polovině 20. století řadu závad. Některé z nich zasahují do samé památkové podstaty, některé mají charakter kosmetický a lze je odstranit.

Mezi závažné závady patří:

- Zmenšení areálu o hospodářské budovy potřebné k jeho plnohodnotnému využití
- Likvidace francouzské zahrady, jejich záhonů a cestiček, keřů a laviček.
- Likvidace cestiček v přírodní části parku
- Asfaltová komunikace a nepříliš udržované plochy kolem vil
- Likvidace původního oplocení v důsledku rozdělení areálu a nahrazení nevhodným betonově kovovým a pletivovým plotem
- Přerostlé keře v těsné blízkosti kamenného schodiště a vil
- Nevhodné veřejné osvětlení
- Rozbitá a neudržovaná studánka
- Přístavba k jižní části vrátnice, její plechová střecha, trámy napadené hnilobou, chybějící nátěry oken a dveří
- Vlhká neudržovaná část ploch u samotných vil, poškozený a dřevinami a trávou zarostlý povrch, nevhodné a rušící i nebezpečné nové betonové rampy do sklepních prostor
- Přístřešky na popelnice
- Chybějící venkovní mobiliář odpovídající významu areálu

Poznámka: Areál vil není zapsán v Ústředním seznamu kulturních památek ČR !



10. NÁMĚTY (DOPORUČENÍ)

I když při zpracovávání stavebně historického průzkumu byl areál a zejména stavby velmi zevrubně opticko - vizuálně prozkoumán, byly využity všechny již provedené průzkumy, dostupné a známé archiválie, fotodokumentace, plánová dokumentace a také provedeny destrukční sondy, rozdělují se náměty – doporučení na dva druhy:

1) náměty k prohloubení a upřesnění dosaženého poznání, bez kterých zpracovatelka nepovažuje základní průzkum za ukončený

Mezi ně patří zejména:

- Průzkum a zakreslení komunikací v areálu v průběhu 20.století
- Inventarizace a zakreslení do katastrální mapy dřevin v areálu včetně návrhu na kácení, ořezání a dosadbu
- Průzkum a zakreslení vnitřní části nádrží u vil, jejich zdiva a dna
- Zakreslení přesného uložení všech inženýrských sítí v interiérech
- Získání více poznatků z 1. poloviny 20. století, zejména z doby přestaveb a přístaveb (plány, fotografie interiérů, projektová dokumentace a pod)
- Získání více poznatků ze 2. poloviny 20. století, zejména z doby přestaveb a přístaveb pro potřeby nového využití (plány, fotografie interiérů, projektová dokumentace a pod)

2) náměty pro jeho obnovu a další péči učiněné s ohledem na některé neodstranitelné zásahy do podstaty objektů

- Navrácení francouzské zahrady včetně mobiliáře
- Revitalizace přírodního parku
- Úprava dvorů, odstranění vlhkosti z blízkosti vil
- Oprava a doplnění chybějících částí schodiště, odstranění přerostlých dřevin
- Nahrazení venkovního osvětlení novými lampami odpovídajícími původnímu osvětlení na vilách (konzoly)

- Pro dosažení intimity prostředí - obnova původního oplocení dle historické fotodokumentace a dochované části; restaurování a navrácení původní brány na původní místo; nátěr kovové části dochovaného oplocení
- Úprava a zpevnění cesty štětováním nebo mlatem
- Oprava budovy vrátnice včetně výměny střechy, obnova jejího původního využití
- Vyčištění a oprava studánky
- Odstranění nevzhledných přístřešků na popelnice
- Odstranění novodobých betonových ramp a shozu na uhlí přistavěných k vilám
- Odstranění keřů – náletů z blízkosti vil zejména ze severu

Další doporučení:

ZAPSAT CELÝ AREÁL HÜCKELOVÝCH VIL DO ÚSTŘEDNÍHO SEZNAMU KULTURNÍCH PAMÁTEK ČR

Pouze rehabilitace celého areálu a nalezení vhodného využití přivede k jeho bezproblémovému a funkčnímu využívání, umožní navodit autentičnost prostředí a přiblíží návštěvníkům jeho nesporné architektonické i historické kvality.

Nevyhnutná je stálá permanentní údržba a temperování v zimním období.



8. ZACHRÁNĚNÉ PŘEDMĚTY Z VILY JOHANNA A AUGUSTA HÜCKELA VE SBÍRKÁCH MUZEA NOVOJIČÍNSKA, P.O.

S povolením Muzea Novojičínka , p.o. připojuji i seznam zachráněných předmětů z obou vil. Uvedené jsou pouze ty, které mají potvrzený původ.

| | | |
|--|---|--|
| |  | <p>Veith, Eduard: Děvče s husou, olej na plátně, 125 x 95 cm</p> |
| |  | <p>Veith, Eduard: Děvče s ovečkou, olej na plátně, 1883, 119 x 200 cm</p> |
| |  | <p>Veith, Eduard: Děvče s pohárem, olej na plátně, 80. léta 20. století, 118 x 130</p> |



Veith, Eduard:
Děvče se zeleninou a husou,
olej na plátně,
118 x 127







Veith, Eduard:
Dívčí hlava,
olej na dřevě,
32 x 24,5 cm



Veith, Eduard:
Dvě děti v bílých šatech,
olej na plátně,
160 x 124 cm

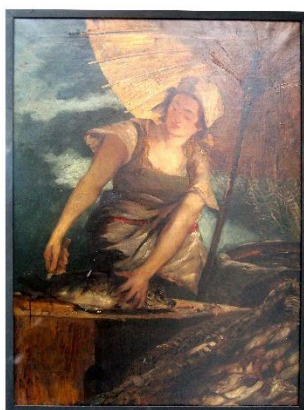


Veith, Eduard:
Harfenistka,
olej na plátně,
170 x 95 cm

| | | |
|--|---|--|
| |  A painting of a young woman in a white apron and a white headscarf, holding a large round bun on a tray. She is standing in a kitchen or bakery setting with a window and plants in the background. | <p>Veith, Eduard: Kuchtík s bábovkou, olej na plátně, 80. léta 20. století, 118,5 x 98</p> |
| |  A painting of a woman in a red top and a grey skirt, holding a large loaf of bread on a tray. She is standing in a kitchen or bakery setting with a window and plants in the background. | <p>Veith, Eduard: Kuchtík s pečenou husou, olej, 80. léta 20. stol. 118 x 92</p> |
| |  A painting of a woman in a white headscarf and a dark dress, leaning over a table covered with flowers. She is in a market or shop setting. | <p>Veith, Eduard: Květinářka, olej na plátně, 80. léta 19. století, 127 x 95</p> |
| |  A painting of a woman with red hair and a white dress, sitting and holding a young girl in a blue dress. They are in an indoor setting. | <p>Veith, Eduard: Matka s dcerou, olej na plátně, 73 x 96 cm</p> |



Veith, Eduard:
Pištec,
olej na plátně,
127 x 95 cm



Veith, Eduard:
Prodavačka ryb,
olej na plátně,
127 x 95 cm



Veith, Eduard:
Rybářka,
olej na plátně,
116 x 195,5 cm



Veith, Eduard:
Sudba mezi dobrem a zlem,
olej na plátně,
1886,
219 x 156



Veith, Eduard:
Vinný sklep,
olej na plátně,
1881,
118 x 89 cm



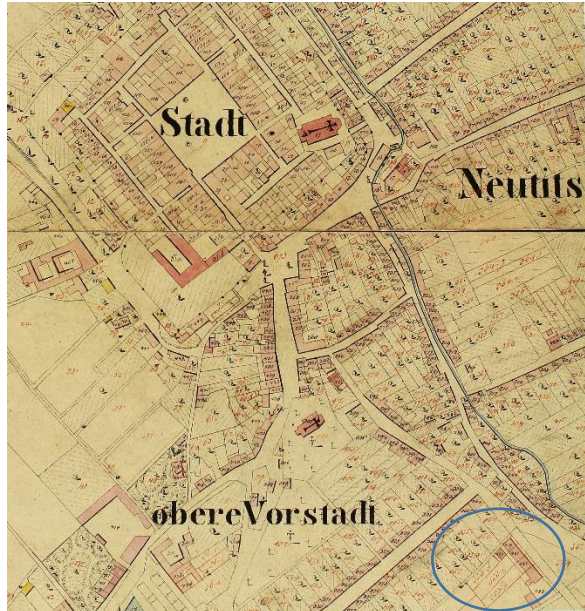
Veith, Eduard:
Zátiší - svačina,
olej na plátně,
80. léta 90. století,
118 x 86 cm



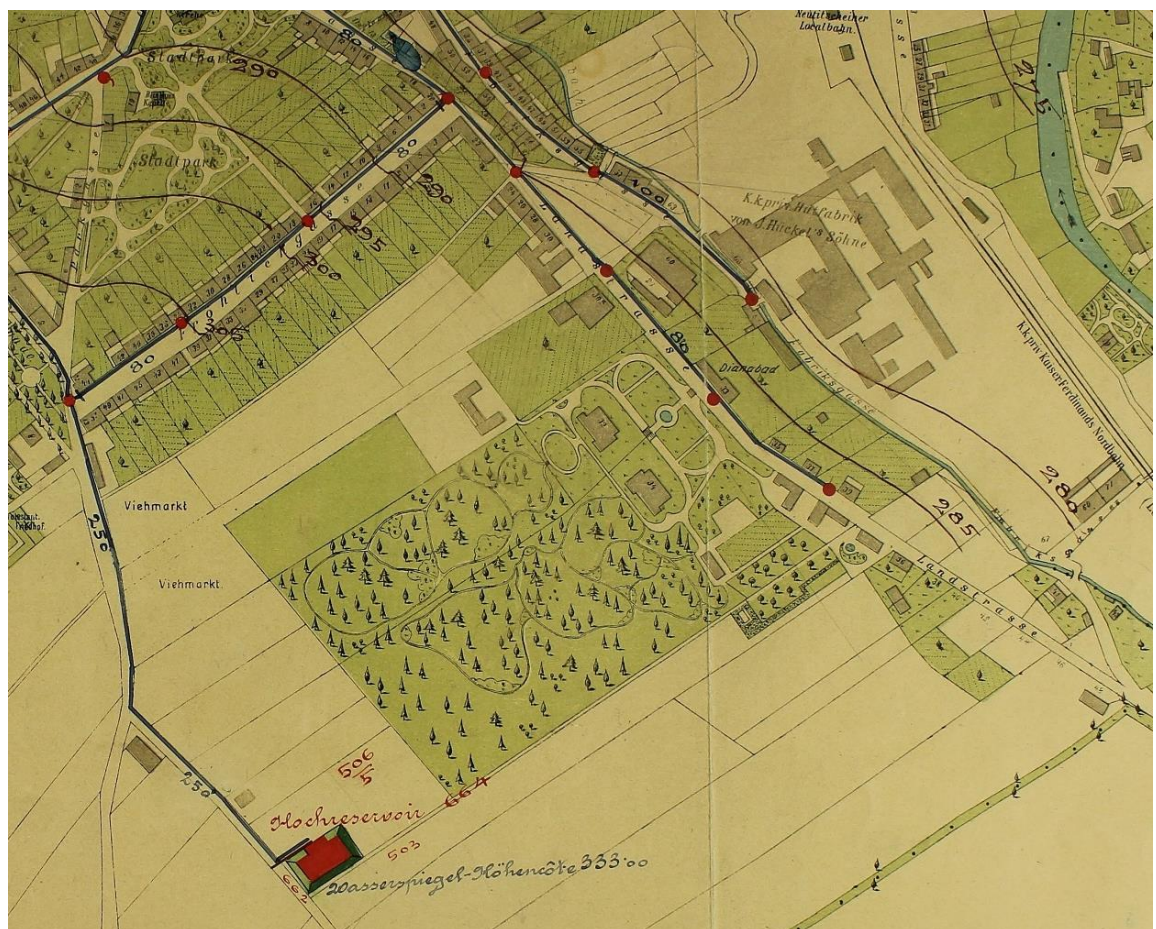
Veith, Eduard:
Žně,
olej na plátně,
80. léta 19. století,
119 x 200

9. OBRAZOVÁ A PLÁNOVÁ PŘÍLOHA:

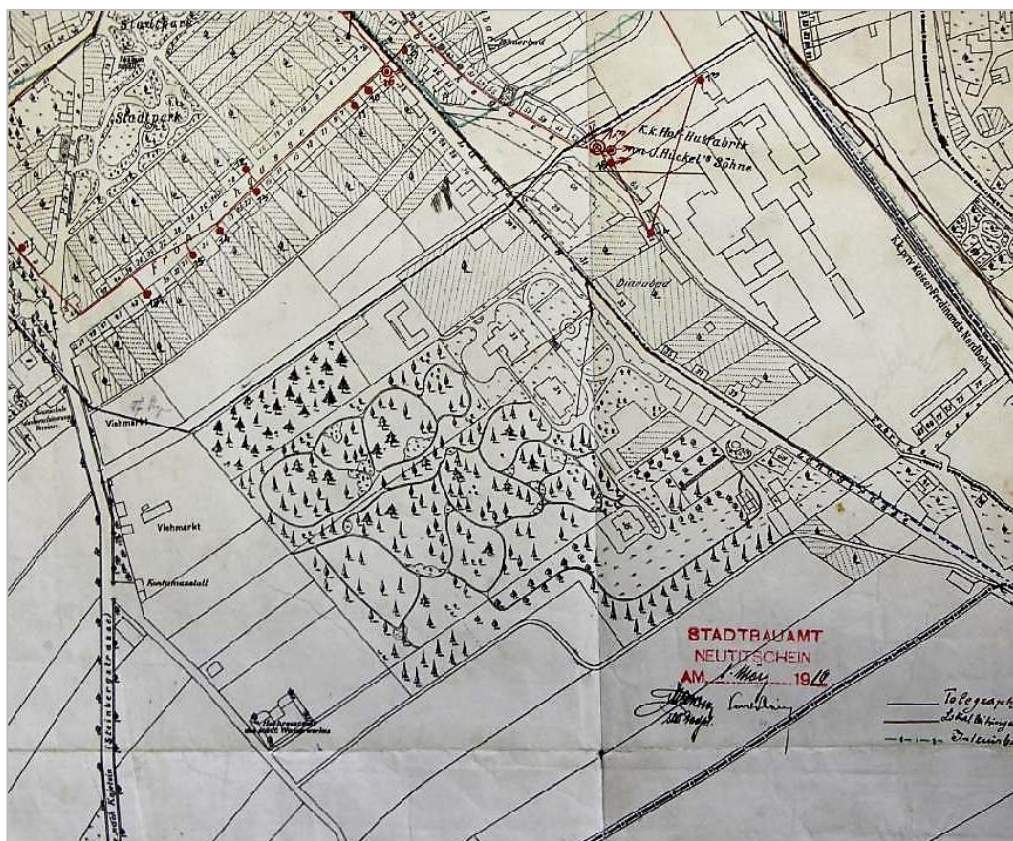
I. HISTORICKÁ DOKUMENTACE - MAPY



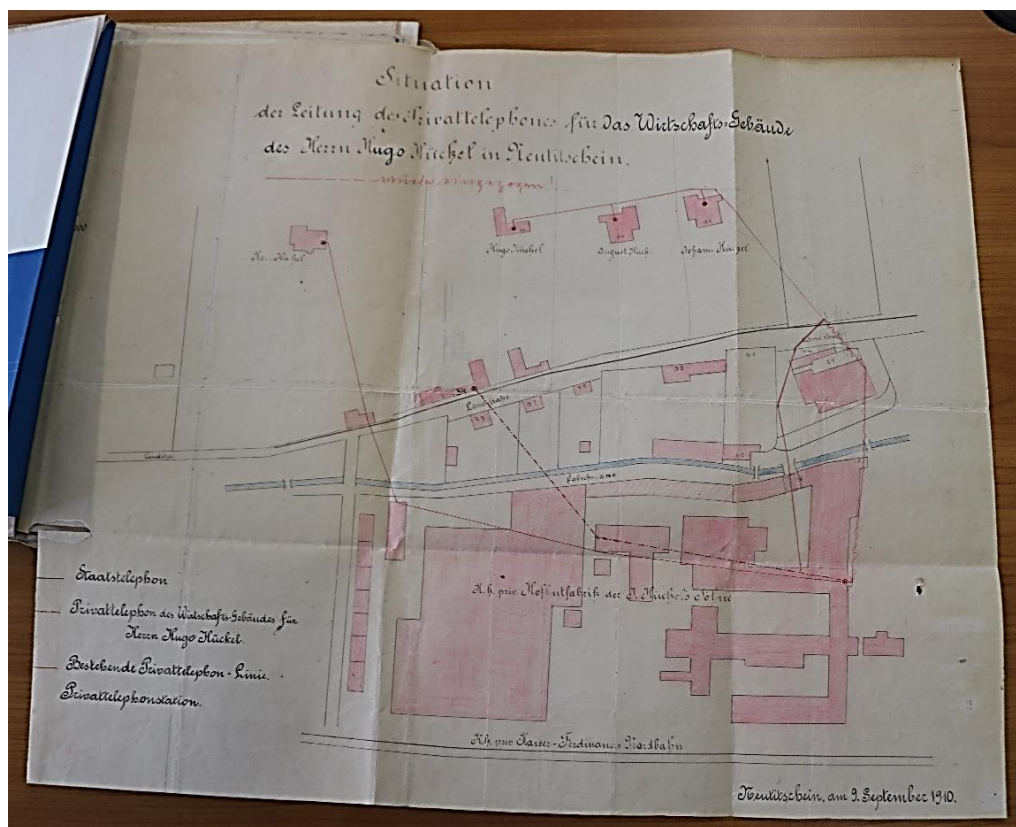
1833-1835 Stablní katastr císařské otisky (výřez), plocha s drobnou zástavbou



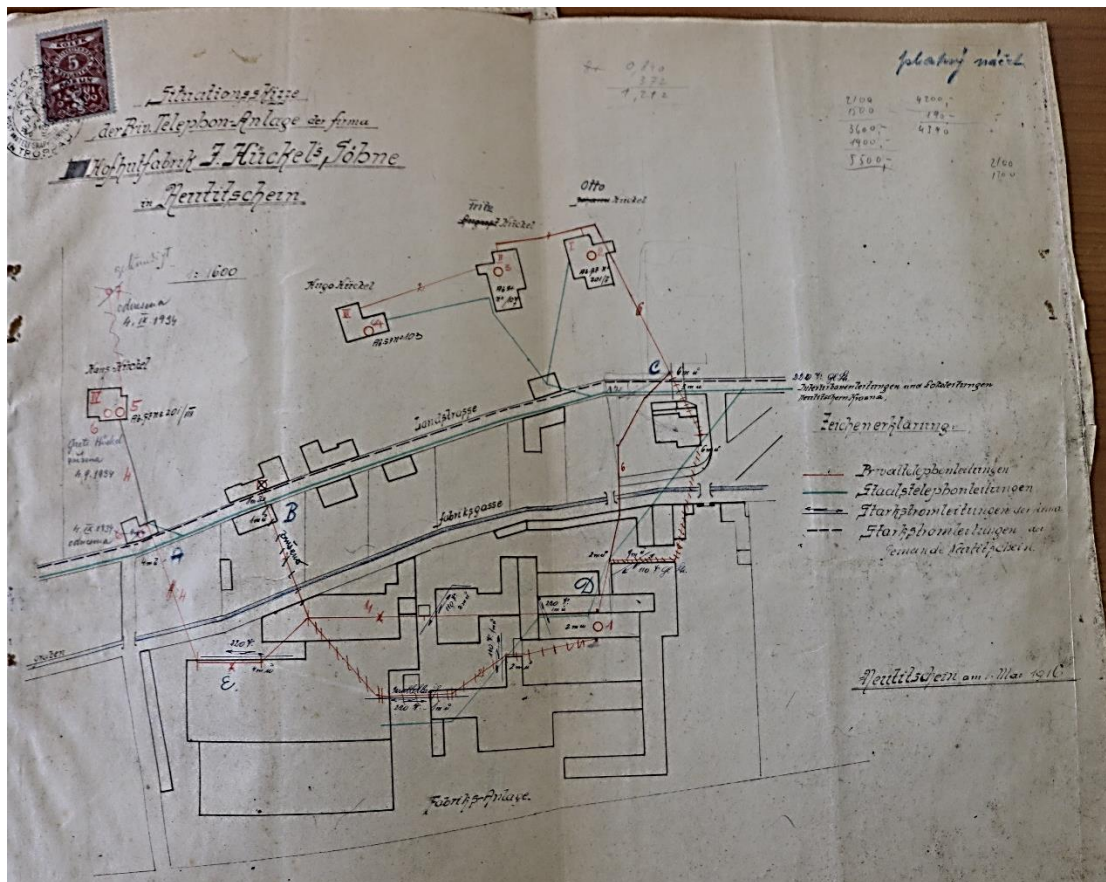
Plán města z r.1890 (výřez)



Plán města z roku 1910 (výřez)



rozvody telefonů v r.1910



privátní telefonické rozvody, 1.5.1916, vily jsou zobrazené schematicky



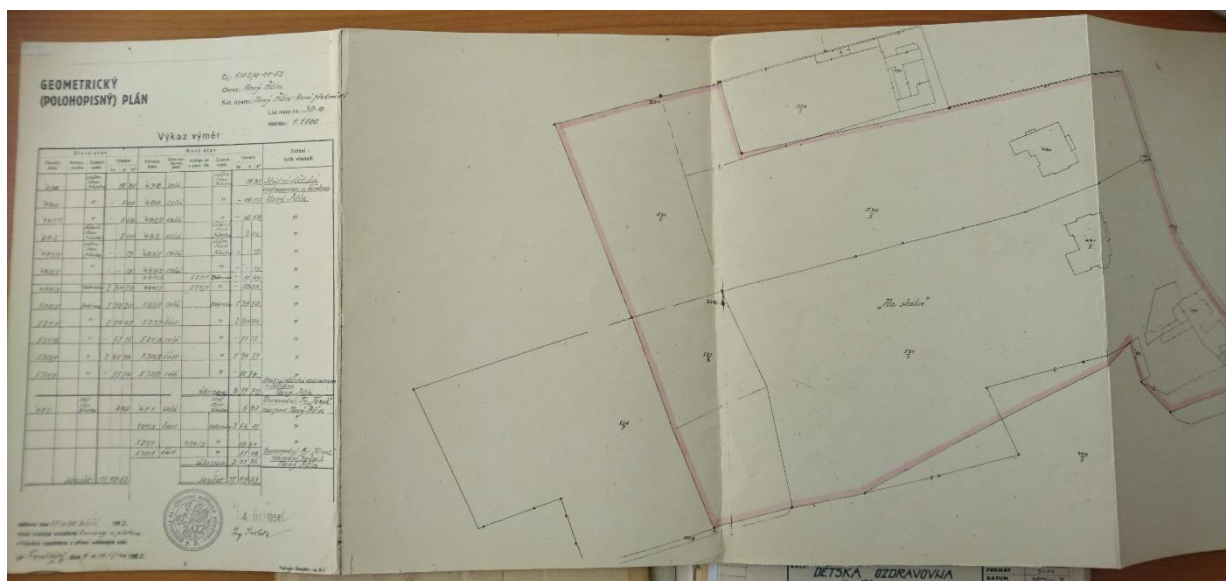
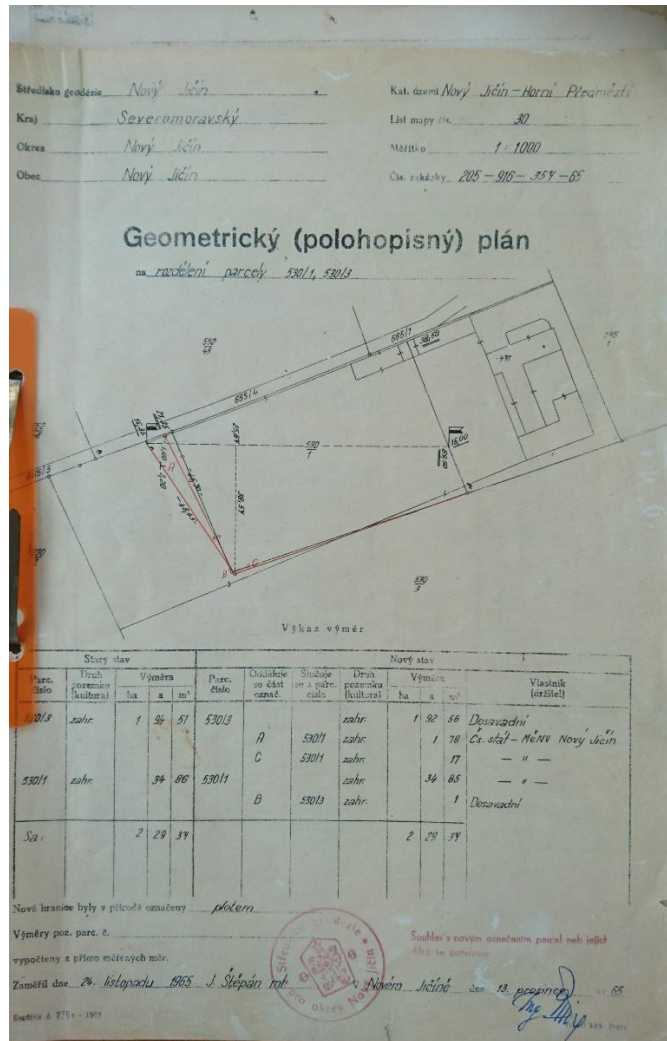
Elektrorozvody, nedatováno (před r.1910)



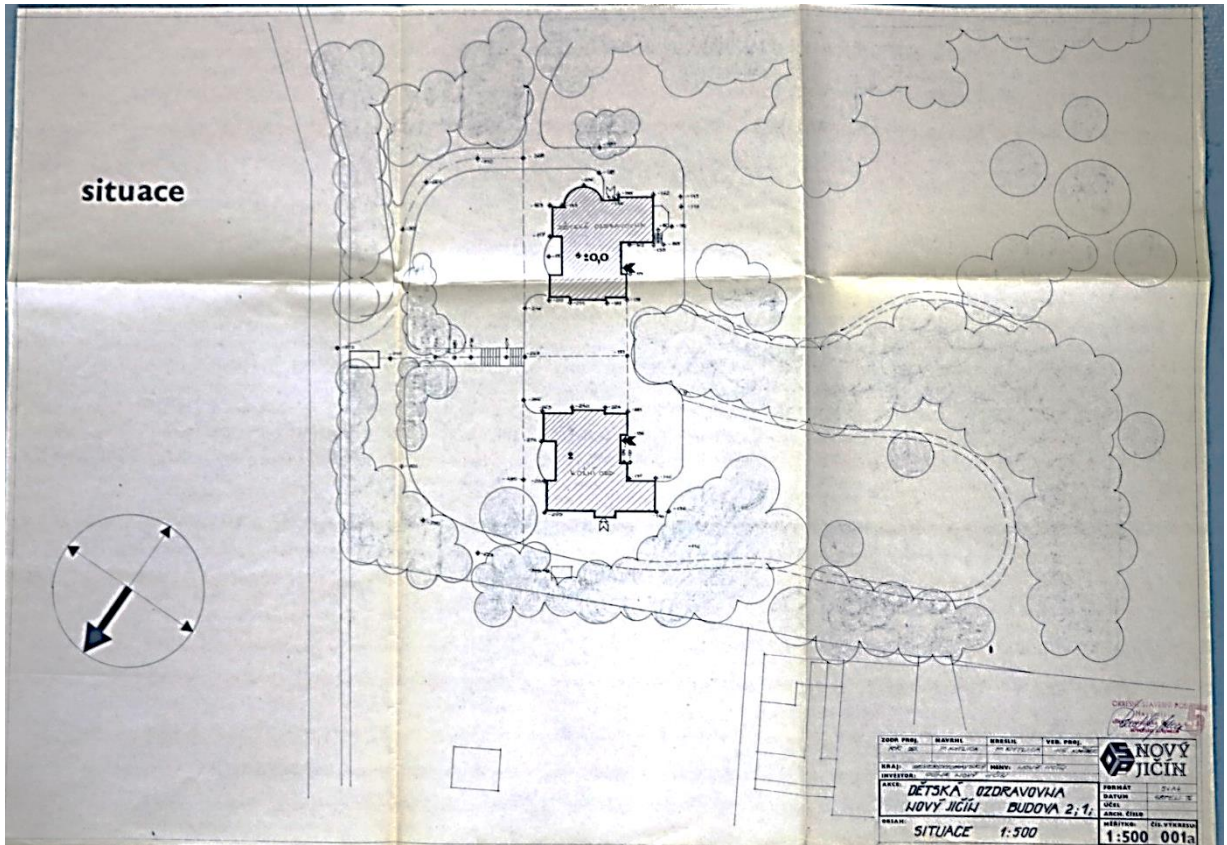
Rozvody dálkového parního topení a vody ... 1924



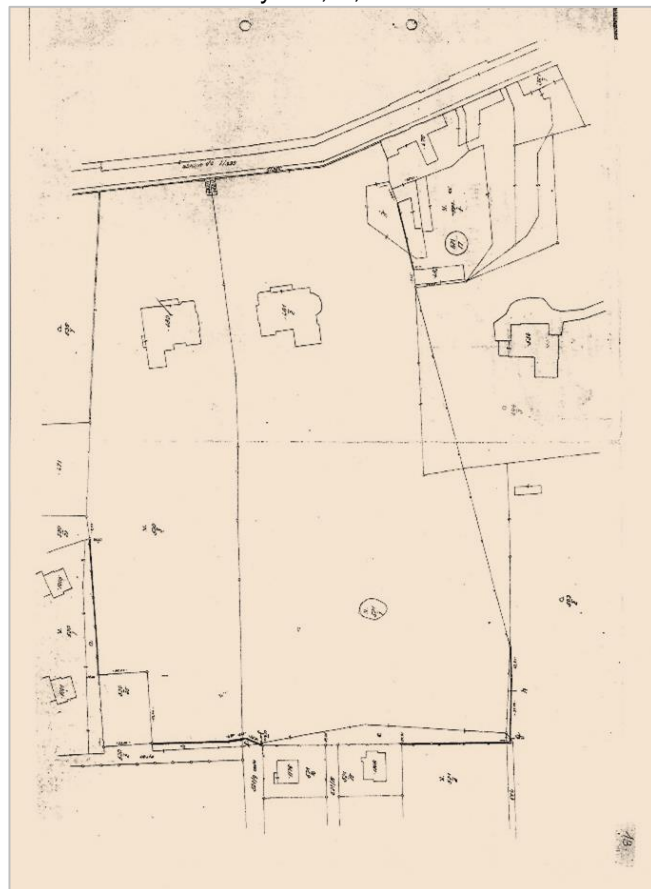
Plán měst s vyznačením umístění vil bez vnitřních komunikací a prostů z r.1948



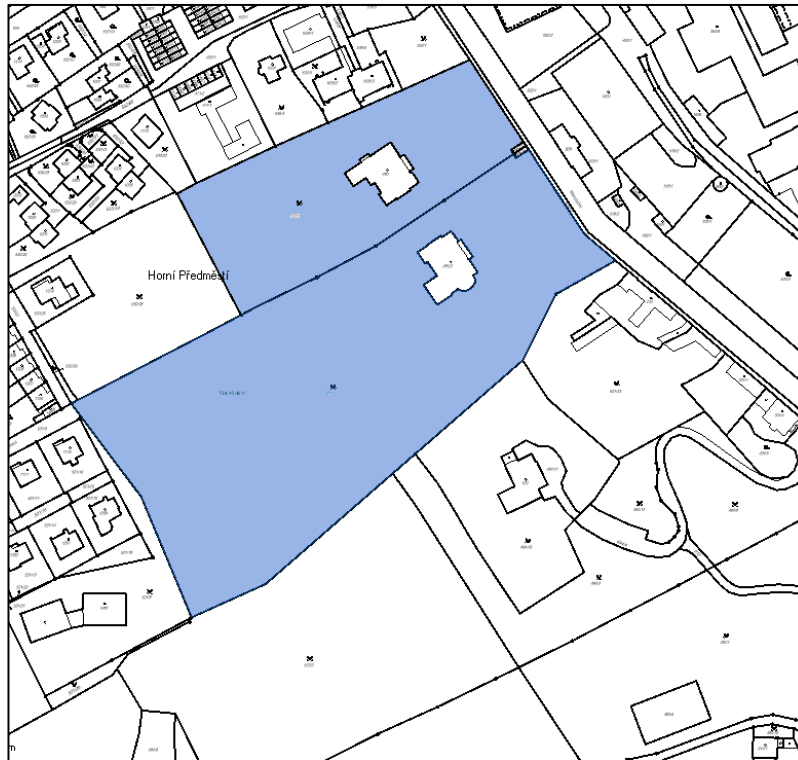
Geometrický polohopisný plán, rozdělení pozemků, 1965



Kytlica, P., 1976



Plán . situace , 2003 (k prodeji)



Katastrální snímek 2019, modrým nemovitosti ve vlastnictví Města Nový Jičín
(areál vil J.a A. Hückelových)



Současná mapa (mapy.cz) s vyznačením vrstevnic

I. HISTORICKÁ DOKUMENTACE – FOTOGRAFIE



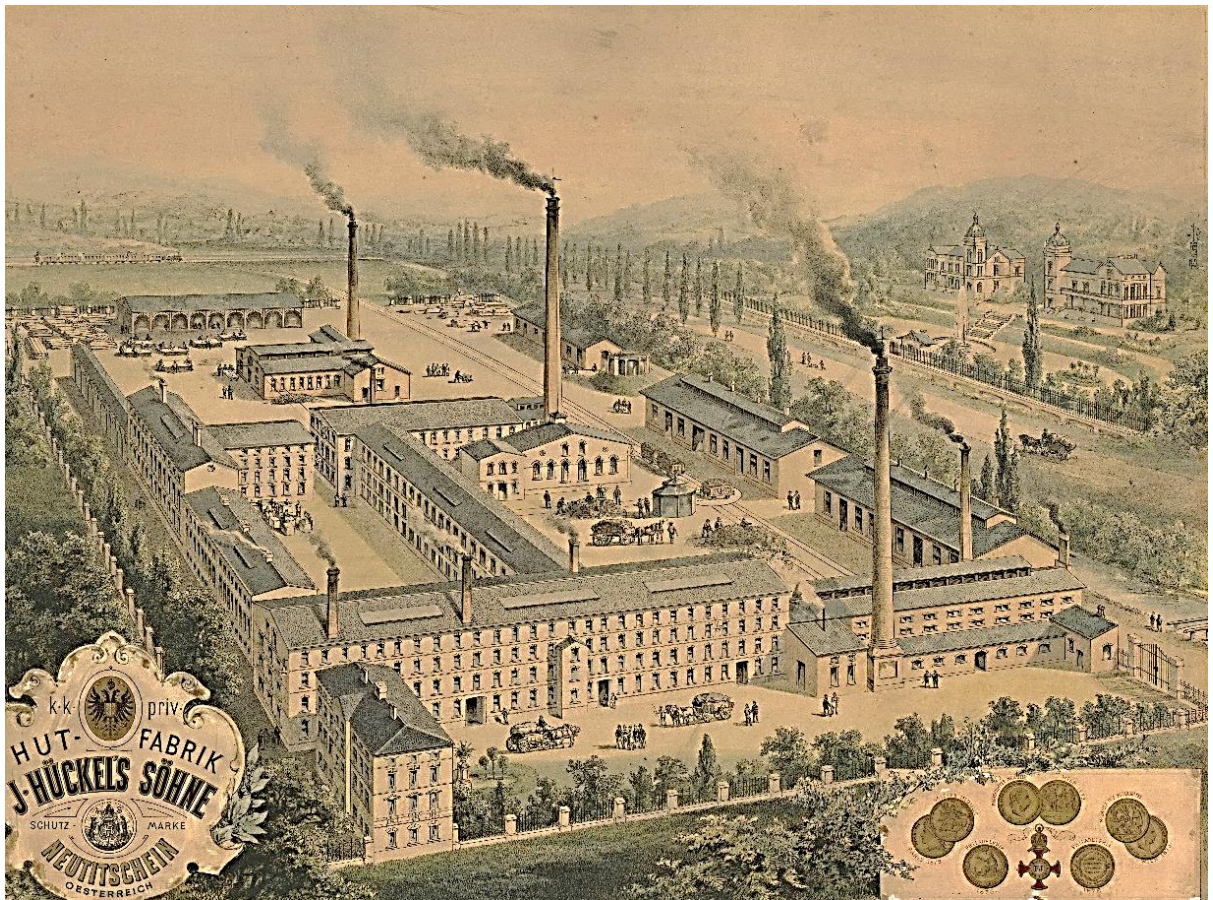
1867



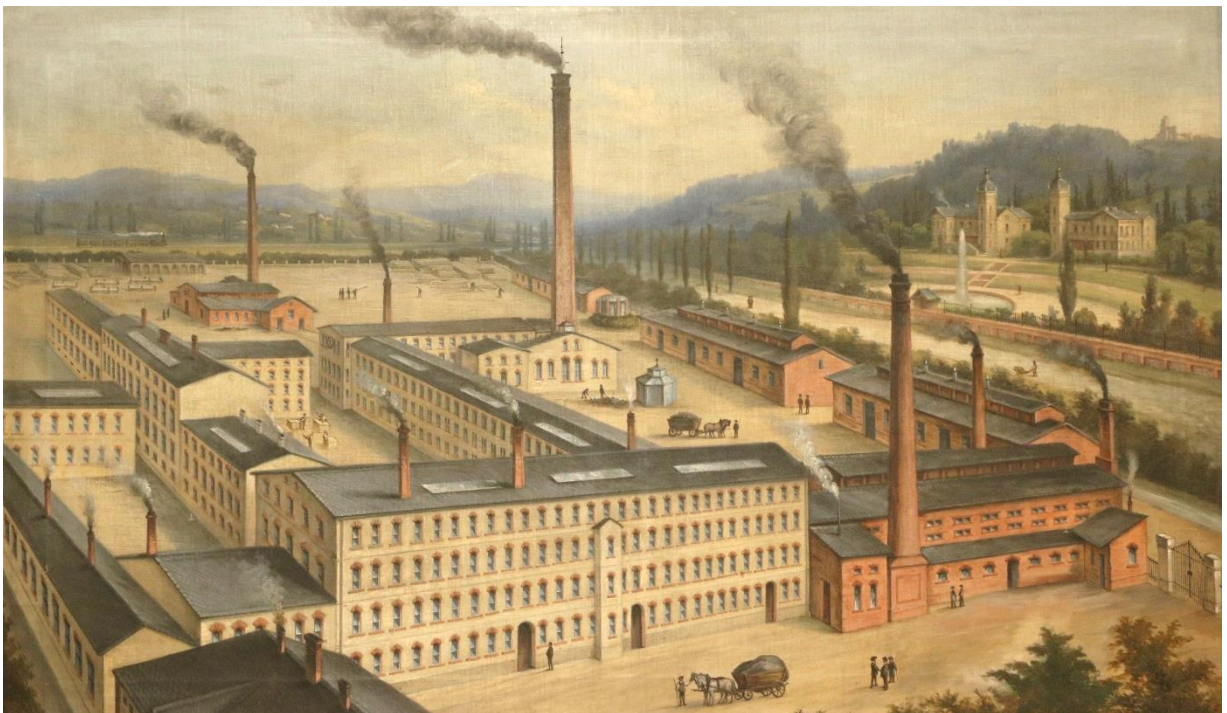
1885, pohled od SZ, v popředí oplocení západní strany



1886, vily od JV, ještě jsou stejné



1890, Fabrika na klobouky, vpravo vily



1895, , Fabrika na klobouky, vpravo vily



1896, pohled od severu v zimě



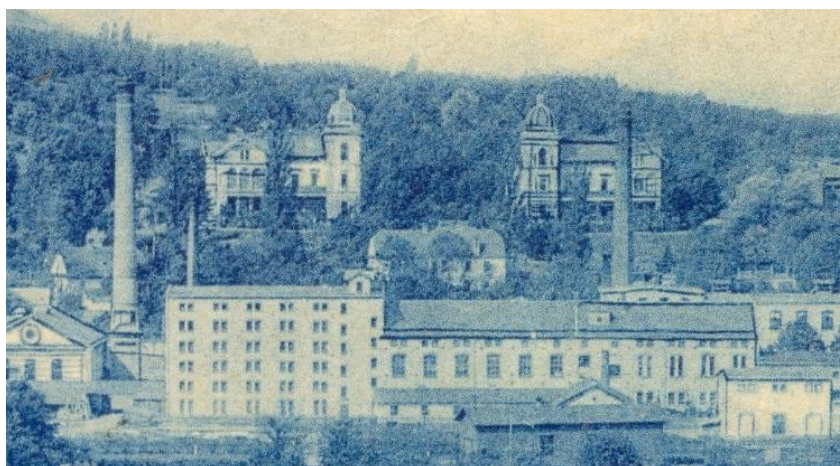
kolem r.1900, pohled od JV



1909, pohled od severu na celý areál s francouzskou zahradou a lesoparkem



1910, pohled od severu, uprostřed schodiště



1911, pohled od S



1812, pohled na areál ze S, vstupní brána branka i vlevo od vrátnice, na spodní terase upravená francouzská zahrada, ve svahu schodiště se stromy, na terase příjezdová komunikace ke schodištím na terasy obou vil



1920, pohled od východu



1923, pohled od severu



1924, pohled od severu



1925, pohled od severu



1960, pohled od SV, již bez francouzské zahrady



1965, pohled od SV